

**Adroddiad  
Blynyddol a  
Datganiadau  
Ariannol Cyfunol  
ar gyfer y flwyddyn  
a ddaeth i ben  
31 Mawrth 2020**



**Cydweithio ar yr  
adeg anodd hon...**



---

# Cynnwys

Rhagair gan y Cadeirydd a Phrif Weithredwr y Grŵp 5

---

## Adroddiad Strategol

Pwy ydym ni a'r hyn a wnawn 6

---

Sut rydym yn gweithio 8

---

Cyflawni ein strategaeth 14

---

## Adroddiad Llywodraethu

Trefniadau llywodraethu 21

---

Rheolwyr, cynghorwyr a gwybodaeth gorfforaethol 25

---

Adroddiad y bwrdd 27

---

Adolygiad ariannol 32

---

## Datganiadau Ariannol

Adroddiad yr archwilydd annibynnol 36

---

Datganiadau o incwm cynhwysfawr 39

---

Datganiadau o'r sefyllfa ariannol 40

---

Datganiadau o lifau arian parod 41

---

Nodiadau i'r datganiadau ariannol cyfunol 42

---

Cysylltu â ni: 74

---



# Rhagair gan y Cadeirydd a Phrif Weithredwr y Grŵp

Wrth inni gyflwyno'r adroddiad blynyddol hwn ar gyfer y flwyddyn a ddaeth i ben 31 Mawrth 2020, mae cryn dipyn o ansicrwydd y mae'n rhaid inni ei ystyried.

Mae'r byd yn ceisio ymdopi ag effeithiau pandemig y coronafeirws, a'i effeithiau posibl yn y dyfodol. I rai o'r cymunedau rydym yn gweithio gyda nhw, digwyddodd hyn yn fuan ar ôl y glaw trwm a'r llifogydd a welwyd. Roeddem yn falch bod ein timau yn Celtic Horizons ac United Welsh wedi gallu ymateb yn gyflym i gynnig help i'r teuluoedd yr effeithiwyd arnynt.

Daeth ein blwyddyn i ben gyda'r cyfyngiadau symud yn dal i fod mewn grym, a gyda'n gwasanaethau wedi'u haddasu yn unol â'r hyn y gallem ei gyflawni heb beryglu cydweithwyr yn ddiangen, a gan sicrhau bod gwaith brys a gwiriadau diogelwch yn parhau i gael eu cyflawni. Cafodd ein prif swyddfa ei chau, ond gwnaeth llawer o gydweithwyr barhau i weithio gan ddarparu cymorth 24/7 i'n tenantiaid, y mae rhai ohonynt ymhlith y bobl fwyaf agored i niwed. Wrth i'r canllawiau swyddogol gael eu datblygu, cafodd gwasanaethau eu haddasu neu eu hadfer fel y bo'n briodol.

Mae'n dod yn glir bod llawer o'n tenantiaid yn wynebu adeg anodd, drwy golli swyddi a'r ansicrwydd ynghylch cyflawni eu hymrwymiaadau. Byddwn yn parhau i'w cefnogi a darparu cyngor fel nad oes angen i neb golli ei gartref.

Wrth inni ddechrau edrych i'r dyfodol rydym yn hyderus y gall United Welsh addasu i'r sefyllfa sydd ohoni er mwyn parhau i wasanaethu'r bobl a'r cymunedau hynny y mae'n bodoli i'w cefnogi. Byddwn yn dod o hyd i ffyrdd gwahanol o weithio, gan achub ar y cyfleoedd a gynigir drwy ddefnyddio technolegau modern a ffyrdd o gyfathrebu.

Roeddem yn falch o fod wedi sicrhau, ym mis Mai 2020, fenthyciad newydd o £50m gan Scottish Widows, mewn partneriaeth â Banc Lloyds. Mae'r arian hwn yn helpu i ddiogelu ein dyfodol yn ariannol ac mae'n golygu y gallwn barhau i ddarparu cartrefi newydd y mae eu hangen yn fawr.

Rydym yn hynod falch o ymrwymiad ac ymroddiad ein pobl yn United Welsh a Celtic Horizons ar yr adeg anodd hon, sy'n dangos ein gwerthoedd fel sefydliad.

Hefyd, hoffem ddiolch i aelodau'r Bwrdd sydd wedi bod yn gefnogol drwy gydol y cyfnod hwn, ac sydd wedi parhau i gynnig profiad a gwybodaeth amrywiol wrth lywio cyfeiriad strategol y sefydliad yn ystod yr argyfwng.

**Grahame Sturges**, Cadeirydd,  
**Lynda Sagona**, Prif Weithredwr y Grŵp

## Pwy ydym ni a'r hyn a wnawn

Rydym yn sefydliad nid er elw arloesol sy'n darparu tai a gwasanaethau i bobl yn ne Cymru. Rydym yn cyflogi ychydig dros 370 o bobl ac mae ein Grŵp yn cynnwys Celtic Horizons Ltd sydd, mewn partneriaeth â ni, yn gofalu am ein holl wasanaethau eiddo a Harmoni Homes Ltd sy'n adeiladu cartrefi fforddiadwy a chartrefi i'w gwerthu.

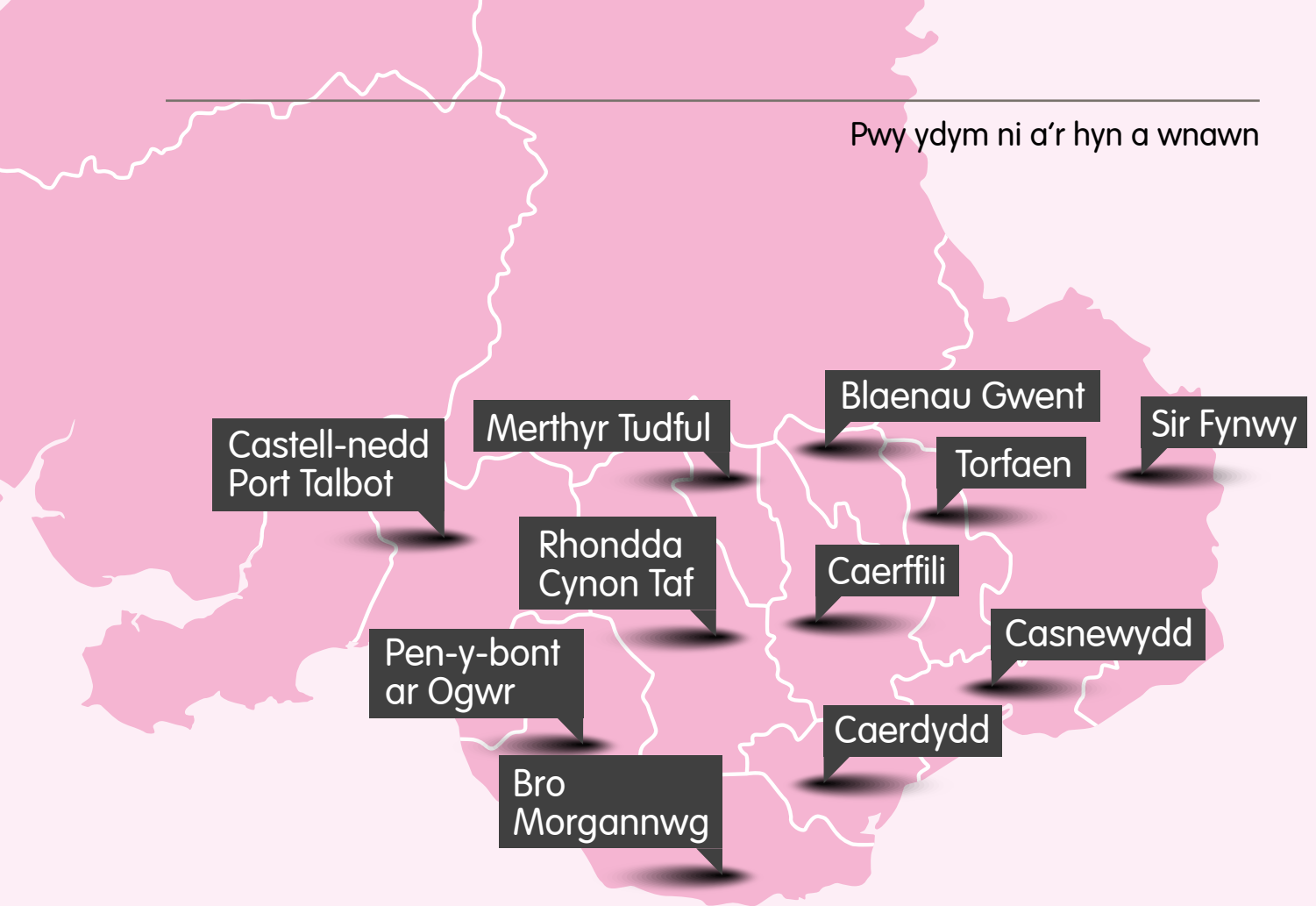
Ar hyn o bryd, rydym yn rheoli dros 6,000 eiddo ledled 11 o awdurdodau lleol ac yn y pum mlynedd diwethaf rydym wedi adeiladu dros 1,000 o gartrefi. Rydym yn darparu amrywiaeth o lety, gan gynnwys Gofal Ychwanegol a thai â chymorth ac rydym yn ymrwymedig i weithio mewn partneriaeth ag awdurdodau lleol, byrddau iechyd ac eraill er mwyn darparu prosiectau arbenigol sy'n helpu pobl gyda'u llesiant ac yn annog pobl i fyw'n annibynnol yn y gymuned.

Cydweithiwn mewn ffordd sy'n hyrwyddo ymddiriedaeth a diffuantrwydd, gan greu amgylchedd blaengar sy'n ein helpu i dderbyn syniadau newydd a chyflawni ein blaenoriaethau.

Rydym yn awyddus i wneud gwahaniaeth, gan gadw pobl yn ddiogel, coeddu amrywiaeth, gweithio'n effeithlon ac yn effeithiol, a helpu pawb i ddefnyddio eu cryfderau i'r eithaf. Rydym yn uchelgeisiol o ran sut y gallwn helpu pobl i fyw eu bywydau gorau, gan fynd i'r afael â thlodi a darparu cartrefi diogel ochr yn ochr â chymorth a chyfleoedd i'r cymunedau lle rydym yn falch o weithio.

**Rydym yn adeiladu  
cartrefi, yn creu  
cymunedau ac yn  
trawsnewid bywydau.**





Rydym yn berchen ar **gyfanswm o 6148 o eiddo** ledled de Cymru ac yn eu rheoli

**Blaenau Gwent**

577 Cyffredinol  
336 Pobl hŷn  
68 Â chymorth  
21 Eiddo perchentyaeth cost isel  
5 Arall

**Pen-y-bont ar Ogwr**

82 Â chymorth  
5 Eiddo perchentyaeth cost isel  
8 Arall

**Caerffili**

1808 Cyffredinol  
246 Pobl hŷn  
137 Â chymorth  
99 Eiddo perchentyaeth cost isel  
21 Arall

**Caerdydd**

1070 Cyffredinol  
193 Pobl hŷn  
402 Â chymorth  
41 Eiddo perchentyaeth cost isel  
22 Arall

**Merthyr Tudful**

10 Â chymorth

**Sir Fynwy**

11 Cyffredinol  
44 Pobl hŷn

**Casnewydd**

105 Cyffredinol  
10 Â chymorth  
28 Eiddo perchentyaeth cost isel  
3 Arall

**Castell-nedd Port Talbot**

24 Â chymorth

**Rhondda Cynon Taf**

100 Â chymorth  
15 Eiddo perchentyaeth cost isel  
4 Arall

**Torfaen**

67 Cyffredinol  
10 Pobl hŷn

**Bro Morgannwg**

458 Cyffredinol  
43 Â chymorth  
73 Eiddo perchentyaeth cost isel  
2 Arall

## Sut rydym yn gweithio

Fel sefydliad sy'n gweithio er budd cymunedau ac yn darparu tai a gwasanaethau cysylltiedig, rydym yn cynllunio ar gyfer yr hirdymor oherwydd disgwylir i'n hasedau tai gael eu defnyddio yn yr hirdymor, ac mae angen eu cynnal a'u cadw er mwyn sicrhau y gallant ddarparu cartrefi da a diogel a all gael eu rhedeg yn effeithlon heb gael effaith negyddol sylweddol ar yr amgylchedd.

Wrth ystyried ein cynlluniau tymor hwy, gwrandewn ar farn ein prif randdeiliaid a fynegir mewn sawl ffordd. Mae gan Lywodraeth Cymru ddeddfwriaeth a strategaethau ar waith, megis y Cynllun Cyflawni Carbon Isel a Deddf Llesiant Cenedlaethau'r Dyfodol, sy'n sylfaen gadarn i'n cynlluniau ni. Disgrifir y ffordd rydym yn ymgysylltu â phrif randdeiliaid eraill isod.

Ym mhopeth a wnawn, ceisiwn ddangos ein gwerthoedd, a'r amlycaf o'r rhain yw ymddiriedaeth, uniondeb, gonestrwydd, parch a bod yn gefnogol ac yn arloesol.

**Mae hyn yn arwain at safonau uchel o ymddygiad moesegol gan unigolion a'r sefydliad cyfan.**

### Cynnwys tenantiaid

Rydym wrthi'n ailwampio'r ffordd y gall tenantiaid ymgysylltu â ni. Ym mis Gorffennaf 2019, cynhaliodd y Bwrdd drafodaeth agored i ddechrau'r broses ac, ers hynny, rydym wedi bod yn gweithio i ymgynghori â thenantiaid i weld sut yr hoffent gael eu cynnwys, ac ynghylch beth.

Cafwyd ymateb gwych i arolwg a gynhaliwyd ar ddiwedd 2019, lle dangoswyd bod gan y rhan fwyaf ddiddordeb mewn cael gwybodaeth am berfformiad sy'n glir, cyfrannu gwybodaeth am eu hamgylchiadau er mwyn llywio penderfyniadau, cael dewisiadau go iawn am eu cartrefi a'u hardal, a bod rhywun yn gwrandao ar eu barn a'u bod nhw'n cael eu clywed. Mae'r prosiect yn parhau i ddadansoddi'r adborth hwnnw a'i ddefnyddio i lywio'r rhan y gallant ei chwarae yn y dyfodol mewn ffyrdd sy'n ystyrlon i denantiaid.



## Ymgysylltu â chyflogeion

Mae ymgysylltu â'n pobl ynghylch penderfyniadau strategol yn allweddol i'n llwyddiant. Rydym yn gweithio drwy'r Grŵp Partneriaeth sy'n cynnwys aelodau o'n Tîm Gweithredol, y Tîm Pobl a Rheolwyr sy'n cynrychioli llais y staff.

Yn ystod y flwyddyn cynhaliwyd ymgynghoriad ffurfiol ar newidiadau i'r cynllun pensiwn, a arweiniodd at benderfynu cau'r cynllun cyflog terfynol buddiannau diffiniedig. Ar 1 Ebrill 2020 trosglwyddwyd yr aelodau a oedd yn weddill i gynllun CARE 1/80ain y Cynllun Pensiwn Tai Cymdeithasol, a oedd hefyd yn agored i bob aelod arall o staff o fis Mai 2020.

Roedd y Sgwrs Fawr a gynhaliwyd ym mis Chwefror 2020 yn ddigwyddiad Teams lle gwnaeth pob cydweithiwr drafod y syniad o United Welsh sydd â nodau a gwerthoedd cyffredin wrth weithio mewn ffyrdd gwahanol a gallu gweithio o bell.

Ym mis Mai 2020 dechreuwyd dwy sgwrs debyg er mwyn helpu i lywio'r ffordd y byddwn yn gweithredu ar ôl llacio'r cyfyngiadau symud, a beth fydd y blaenoriaethau a'r ffordd o ddarparu gwasanaethau yn y tymor hwy.

## Yr amgylchedd

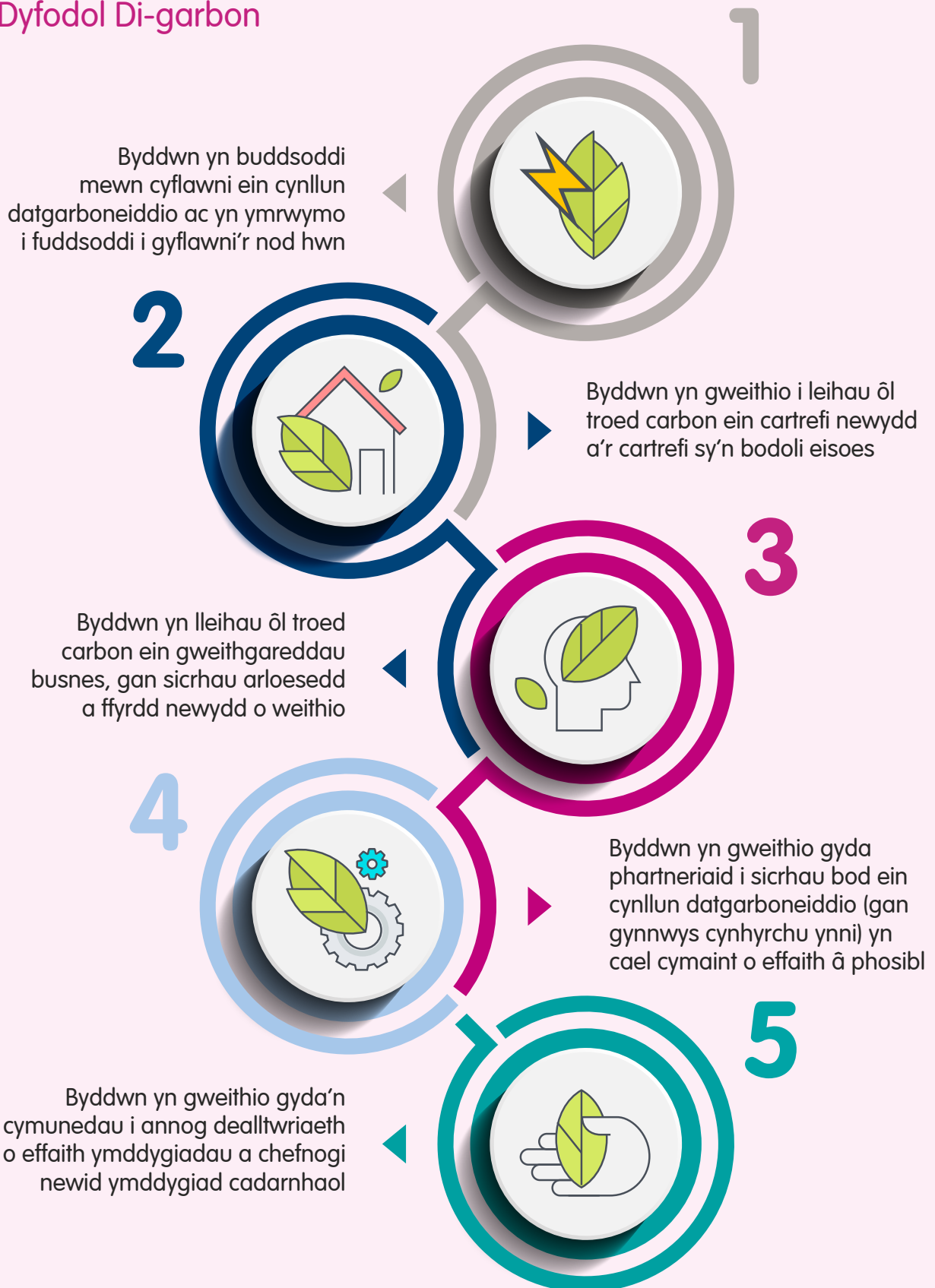
Mae United Welsh yn cydnabod ei heffaith ar yr amgylchedd mewn sawl ffordd. Rydym yn ymrwymedig i wella'n barhaus o ran ein perfformiad amgylcheddol ac atal llygredd, ac wrth gefnogi nodau Llywodraeth Cymru o ran Cymru lewyrchus a chydnerth.

### Rydym yn cyflawni hyn drwy'r canlynol:

- Rheoli asedau ac ynni mewn ffordd gynaliadwy
- Datblygu cartrefi carbon isel
- Adeiladu cymunedau cydlynol a chynhwysol cynaliadwy
- Gwella tirweddau a bioamrywiaeth
- Hyrwyddo'r defnydd gorau o adnoddau amgylcheddol

Er mwyn adeiladu ar y gwaith rydym eisoes wedi ei wneud, eleni gwnaethom fabwysiadu ein hegwyddorion datgarboneiddio. Bydd y rhain yn sail i ddatblygu Cynllun Datgarboneiddio 10 mlynedd.

## Dyfodol Di-garbon



## Cydraddoldeb ac amrywiaeth

Mae United Welsh yn ymrwymedig i gydraddoldeb ac amrywiaeth yn y gweithle ac wrth ddarparu ei gwasanaethau.

### Mae hyn yn golygu:

- Cydnabod bod pawb yn wahanol a thrin y gwahaniaethau hyn gyda pharch
- Rhoi gwerth ar amrywiaeth yr holl bobl rydym yn gweithio gyda nhw
- Ymgynghori er mwyn sicrhau ein bod yn darparu gwasanaethau mewn ffordd agored a theg, ac mewn ffyrdd sy'n gweddu i'n cwsmeriaid
- Buddsoddi mewn gweithlu medrus, sefydlog ac amrywiol
- Diogelu ein staff rhag gwahaniaethu
- Dim ond gweithio gyda phartneriaid sy'n rhannu ein gwerthoedd o ran cydraddoldeb
- Herio gwahaniaethu o bob math.

Rydym yn ymrwymedig i fonitro effeithiau cydraddoldeb ac amrywiaeth a phrif ffrydio cydraddoldeb, amrywiaeth a hawliau dynol drwy'r sefydliad cyfan. Yn anad dim, byddwn yn parhau i hyrwyddo a sicrhau cydraddoldeb fel rhan annatod o bwy ydym a'r hyn a wnawn.

## Gwerth am Arian

Mae United Welsh yn ymrwymedig i ddatgloi potensial y bobl rydym yn gweithio gyda nhw, a gwerth ein buddsoddiad mewn cartrefi a chymunedau.

- Gweithiwn i ddarparu ein gwasanaethau'n effeithlon mewn ffordd amserol a syml heb wastraffu adnoddau a gwyddom fod mwy i Werth am Arian na dim ond effeithlonrwydd; mae hefyd yn ymwneud ag effeithiolrwydd.
- Deallwn fod angen defnyddio ein cyfalaf, ein hasedau a'n hadnoddau yn effeithiol mewn ffordd fasnachol gan sicrhau'r enillion mwyaf o'n buddsoddiadau.
- Cydnabyddwn mai drwy werthfawrogi ein pobl, buddsoddi ynddynt a gadael i'w harloesedd ddisgleirio y cyflawnwn ganlyniadau ardderchog.

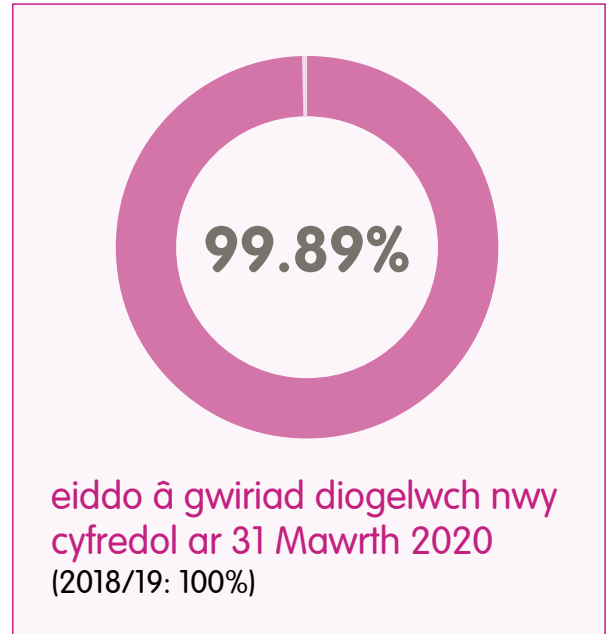


## Risgiau

Rydym yn ceisio rheoli risg, yn hytrach na'i hosgoi, gan leihau ein hamlygiad i golled o unrhyw weithgarwch a sicrhau'r budd mwyaf i ni a'n cwsmeriaid a gwneud y defnydd gorau o adnoddau ar yr un pryd.

Wrth i ni asesu unrhyw weithgarwch newydd neu ystyried ymestyn gweithgarwch presennol, rydym yn diogelu ein hasedau, ein henw da ac ansawdd y gwasanaeth a ddarparwn. Ein prif risgiau strategol yw methiannau iechyd a diogelwch sylweddol, ymosodiad seiber neu ryddhau data, a'r posibilrwydd na thelir rhenti yn sgil cyflwyno Credyd Cynhwysol. Nid yw'r pandemig wedi newid natur y risgiau hyn.

Mae galluogi ein pobl i weithio'n ddiogel wedi bod yn hollbwysig. Rydym yn parhau i ddilyn canllawiau a chymryd y camau diogelu angenrheidiol drwy ystyried ffyrdd newydd o weithio a darparu cyfarpar diogelu personol lle mae ei angen mewn rolau sy'n delio â chwsmeriaid wyneb yn wyneb. Nid ydym wedi anghofio am ddiogelwch ein tenantiaid. Drwy gydol y cyfnod hwn, rydym wedi parhau i gynnal y gwiriadau diogelwch nwy, asesiadau risg tân a legionella angenrheidiol.



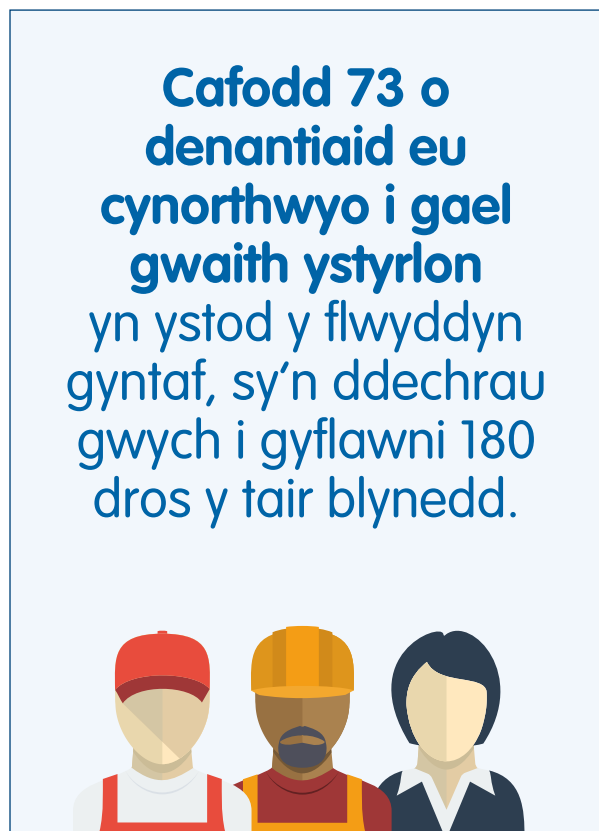
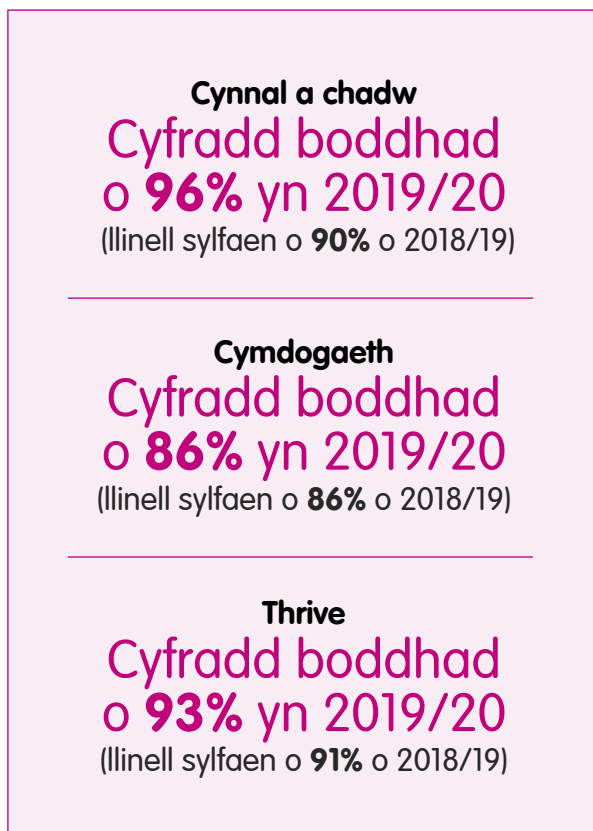
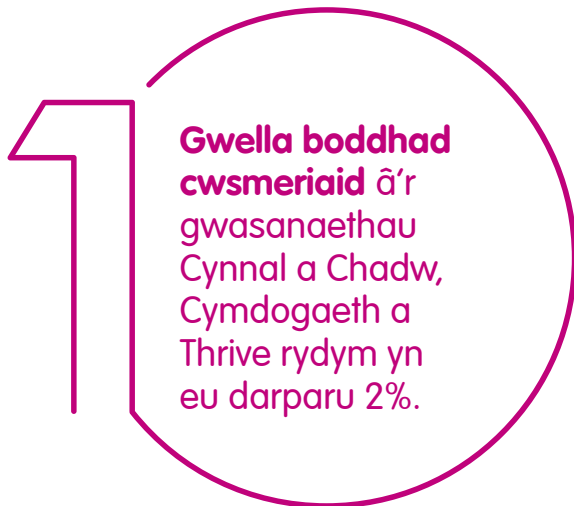
Yn y sefyllfa sydd ohoni, rydym yn cadw llygad agos ar ba mor dda y gall tenantiaid dalu eu rhent. Teimlir effaith colledion swydd posibl o hyd ac mae hyn yn debygol o barhau am beth amser. Byddwn yn parhau i adolygu'r ffordd orau o gefnogi tenantiaid a faint o adnoddau y gallwn eu neilltuo i hynny. Rydym wedi profi ein gwaith modelu ariannol i'r eithaf a chafodd y Bwrdd sicrwydd y gallwn amsugno'r lefelau rhagweledig o ddyledion gwael.

### Ôl-ddyledion gros fel % o'r incwm rhent dyledus

31 Mawrth 2020	<b>3.64%</b>
31 Mawrth 2019	<b>2.79%</b>

Wrth i'r rhan fwyaf o'n pobl barhau i weithio gartref, mae seiberddiogelwch yn parhau i fod yn uchel ar ein hagenda risg. Cydnabyddwn fod angen i'n systemau a'n mesurau diogelu fod yn ddigon cadarn i ddiogelu'r data sydd gennym ac a ddefnyddiwn, ac i alluogi ein pobl i weithio'n effeithiol.

## Cyflawni ein strategaeth






Er mwyn ein helpu i bennu ffocws ar gyfer ein gweithgareddau am y flwyddyn, mae ein strategaeth pum mlynedd dreigl yn nodi pedwar prif darged. Dyma ein cynnydd hyd yn hyn.

**3** Darparu o leiaf **1300** o gartrefi **fforddiadwy newydd** sy'n ynni effeithlon<sup>1</sup>

**4** **Gwella llesiant** drwy ddarparu gwasanaethau cynhwysiant cymunedol ('presgripsiynu cymdeithasol') i **1550** o bobl

Nifer y cartrefi fforddiadwy			
Blwyddyn	Cyflawnwyd	Rhagamcan	Cronnus
2017/18	183	–	183
2018/19	79	–	262
2019/20	276	–	538
2020/21	–	247	785
2021/22	–	225	<b>1010<sup>2</sup></b>

Derbyniodd/ defnyddiodd **3356** o bobl wasanaethau cynhwysiant cymunedol yn ystod 2019/20



<sup>1</sup> Mae Effeithlonrwydd Ynni wedi'i fesur gan ddefnyddio SAP yn parhau ar gyfradd gyfartalog o 83 ar gyfer eiddo a gwblhawyd yn ystod y flwyddyn. Mae hyn yn cymharu'n ffafriol â'r gyfradd SAP gyffredinol ar gyfer stoc bresennol, sef 81. <sup>2</sup> Mae'r niferoedd uchod yn cynrychioli pob prosiect hysbys sydd wedi cyrraedd cam penodol yn y broses arfarnu/contract. Rydym yn hyderus y gellir cyflawni'r targed o 1300 erbyn diwedd 2021/22, o ystyried y prosiectau sy'n weddill sydd ar gam cynharach, a'r tebygolrwydd o elwa ar gaffaeliadau a106.

## Mae ein strategaeth yn disgrifio chwe chonglfaen allweddol o ran ein dull cyflawni:

1. Byddwn yn teilwra gwasanaethau gan ddefnyddio mewnbwn cwsmeriaid ac yn ei gwneud hi'n haws i bobl gysylltu â ni. Byddwn yn darparu gwerth drwy barhau i arloesi a herio'r ffordd rydym yn darparu gwasanaethau.
2. Byddwn yn gweithio gyda phartneriaid cymdeithasol a masnachol er mwyn creu cyfleoedd gwaith â thâl a di-dâl, a rhaglenni hyfforddiant.
3. Byddwn yn cynnal a chadw ein hasedau tai er mwyn sicrhau bod pob un yn addas at y diben ac yn fforddiadwy i ni ac i denantiaid, ac yn darparu cartrefi newydd gan ddefnyddio ffyrdd traddodiadol ac arloesol.
4. Byddwn yn creu amgylchedd lle mae pobl mewn cymunedau yn teimlo'n ddiogel, yn atebol ac yn hyderus i ofyn am gymorth i ddelio ag effeithiau diwygiadau lles. Byddwn yn gweithio mewn partneriaeth â sefydliadau sydd â'r un meddylfryd â ni er mwyn cryfhau cymunedau drwy wella iechyd a llesiant.
5. Byddwn yn cydweithio'n effeithlon, gan sicrhau mwy o lesiant a boddhad mewn swydd, a bydd ein technoleg a'n systemau yn ein galluogi i weithio mewn ffordd fodern a datblygu ein sgiliau a'n gwybodaeth ddigidol.
6. Caiff ein cyllid ei reoli'n dda a byddwn yn cyflawni gwarged iach, gan sicrhau bod y gwasanaethau rydym yn eu darparu yn cyflawni eu targedau.

## Teilwra gwasanaethau

Rydym wedi cyflwyno proses frysbennewydd ar gyfer y gwasanaeth Cyngor Ariannol, sy'n ein galluogi i asesu anghenion tenantiaid yn fwy effeithiol, a'u cyfeirio at y gwasanaeth cywir yn gyflymach. Mae hyn wedi arwain at leihau amseroedd aros a symleiddio'r broses i denantiaid. I denantiaid newydd rydym wedi cyflwyno dull sy'n ein galluogi i asesu eu hanghenion yn gynnar, gan sicrhau bod y lefel briodol o gymorth neu ymyriad yn cael ei chynllunio yn ystod 12 mis cyntaf y denantiaeth.

Mae Thrive wedi bod yn gweithio ar adolygiad parhaus o'r ffordd rydym yn darparu ein gwasanaethau 50+ ac, yn seiliedig ar ymgynghori ac adborth, rydym yn datblygu model hyfforddi tenantiaeth hyblyg a dwys a fydd yn diwallu anghenion tenantiaid newydd a'r rhai sy'n wynebu'r heriau mwyaf. Bydd hyn yn ein galluogi i gynnig gwasanaeth llawer tecach ar gyfer ein cynlluniau gwarchod. Bydd hefyd yn ein galluogi i wneud y defnydd gorau o'n hadnoddau a darparu'r cymorth iawn ar yr adeg iawn heb ddibynnu cymaint ar asiantaethau allanol.

Yng Ngwobrau Tai Cymru 2019 gwnaethom ennill y wobr am Syniadau a Dulliau Gweithredu Newydd. Fe'i dyfarnwyd i'n fîm Thrive mewn partneriaeth ag Alertacall am roi system gysylltu rheoli tai newydd ar waith yn ein cynlluniau i bobl hŷn er mwyn rhoi mwy o annibyniaeth a chymorth cyfathrebu i denantiaid.

## Creu cyfleoedd gwaith â thâl a di-dâl

Yn ogystal â'n prif brosiect sy'n canolbwyntio ar helpu tenantiaid i ddod o hyd i waith ystyrllon, rydym yn rhedeg cynlluniau gwirfoddoli mewn partneriaeth â sefydliadau eraill.

Mae prosiect Connect yn cydweithio â thenantiaid United Welsh ac eraill i fynd i'r afael ag ynysu cymdeithasol. Yn ystod y flwyddyn gwirfoddolodd 26 o denantiaid, gyda 21 o wirfoddolwyr o'r gymuned.

Mae'r prosiect Llesiant Cymunedol yn gweithio gyda phobl nad ydynt yn denantiaid yn bennaf, gan gynnig gwasanaeth gwirfoddoli sy'n cysylltu pobl â chyfleoedd yn y gymuned, yn United Welsh a gydag asiantaethau allanol. Eleni cyflwynodd y prosiect fodel i ennyn diddordeb gwirfoddolwyr i ddod yn Eiriolwyr y Gymuned. Hyfforddir Eiriolwyr y Gymuned i ddefnyddio cronfa ddata gymunedol o wybodaeth i'w rhannu a chyfeirio pobl at wahanol gyfleoedd a gwasanaethau.

## Darparu cartrefi newydd a chynnal a chadw cartrefi sy'n bodoli eisoes

Roedd y cyfanswm o 278 o eiddo ychwanegol a ddarparwyd eleni yn cynnwys 207 o gartrefi anghenion cyffredinol, 15 o welyau mewn tai â chymorth, 42 o dai Perchentyaeth Cost Isel neu Ranberchnogaeth, a 4 eiddo a brynwyd o dan gynlluniau Homestep, Cartrefi Gwag neu Achub Morgais. Caewyd llawer o'n safleoedd tua diwedd mis Mawrth wrth i'r cyfyngiadau symud gael eu cyflwyno. Cynhaliwyd rhai trosglwyddiadau ar ddechrau mis Ebrill. Rhoddwyd y gorau iddynt a dim ond mewn achos dybryd y'u gosodwyd.

Rydym yn ymrwymedig i leihau ein hól troed carbon mewn prosiectau datblygu newydd sbon, gan gynnwys uchelgais i gyflawni EPC-A lle y bo modd. Mae'r gwersi a ddysgir o brosiect Rhaglen Tai Arloesol Llywodraeth Cymru yn helpu i lywio hyn, drwy fanteisio ar ddulliau adeiladu modern, effeithlonrwydd thermol uwch, ynni adnewyddadwy a datrysiadau nad ydynt yn rhai nwy.

Cwblhawyd gwaith cynnal a chadw arfaethedig ar gartrefi sy'n bodoli eisoes yn unol â'r gyllideb, gyda rhywfaint o hyblygrwydd.

### Ymhlith y gwaith a gwblhawyd mae:

- adnewyddu 99 o geginau neu ystafelloedd ymolchi
- uwchraddio systemau gwresogi neu newid boeleri 266 o eiddo
- ailwampio neu newid 123 o ffenestri
- newid 187 o ddrysau

Amharodd y pandemig ar waith i uwchraddio larymau tân a goleuadau mewn argyfwng, ynghyd â rhywfaint o waith a gynlluniwyd ar lifftiau.

Fodd bynnag, mae gwaith cydymffurfio lechyd a Diogelwch wedi parhau drwy gydol y flwyddyn ac i mewn i 2020/21, heb i'r cyfyngiadau symud amharu arno.

### Ar ddiwedd mis Mawrth 2020:

- Roedd gan 99.89% o eiddo dystysgrifau diogelwch nwy cyfredol,
- Nid oedd unrhyw gamau'n weddill mewn perthynas â chanfyddiadau asesiadau risgiau tân.
- Roedd yr holl gyfarpar diffodd tân yn cydymffurfio 100%
- Nid oedd unrhyw brofion legionella yn weddill
- Roedd arolygiadau pob eiddo ag asbestos yn gyfredol
- Roedd gan bob eiddo dystysgrifau diogelwch trydan cyfredol

Cyfradd SAP gyfartalog gyffredinol ein heiddo bellach yw 81.17 (2019: 81), a dim ond 51 o eiddo sydd â chyfradd SAP o dan yr hyn sy'n ofynnol gan Safon Ansawdd Tai Cymru, sef 65 (SAP 2005).

Yn ystod y flwyddyn, cwblhawyd dros 25,000 o atgyweiriadau gan Celtic Horizons. Anelwn at ymweld ag eiddo a gwneud gwaith brys diogel o fewn dwy awr, a gwnaethom lwyddo i gyflawni hyn ar gyfer 88% o achosion (2019: 91%). Cadwyd 92% o apwyntiadau ar gyfer gwaith mwy arferol (2019: 94%) a chwblhawyd gwaith a drefnwyd o fewn 13 diwrnod ar gyfartaledd (2019: 13).

O ganlyniad i'r cyfyngiadau ychwanegol a oedd ar waith o fis Mawrth 2020 oherwydd argyfwng Covid-19, rydym yn disgwyl i'r dangosyddion perfformiad hyn fod yn wahanol iawn ar ddechrau 2020/21. Cafodd yr holl waith atgyweirio nad oedd ar frys ar ddechrau 2020/21 amserlen gwblhau o 180 diwrnod.

## Cryfhau cymunedau; Cefnogi pobl i ddelio ag effeithiau diwygiadau lles

Yng Ngwobrau Tai Cymru 2019 gwnaethom ennill y wobwr am Greu Cymunedau Mwy Diogel. Fe'i dyfarnwyd i'n Tim Diogelwch Cymdogaethau am ei ymroddiad i fynd i'r afael â throseddau llinellau cyffuriau yng Nghaerdydd, sy'n manteisio ar bobl agored i niwed ac yn cael effaith andwyol ar ein cymunedau drwy fasnachu mewn cyffuriau.

Mae'r broses tenantiaeth gynnar a gyflwynwyd yn ein galluogi i gefnogi tenantiaid newydd sy'n trosglwyddo i Gredyd Cynhwysol yn fwy effeithiol. Bwriedir i'r broses hon hefyd sicrhau bod ein pobl yn meithrin cydberthynas llawn ymddiriedaeth â thenantiaid o'r cychwyn, er mwyn iddynt deimlo'n fwy hyderus wrth gysylltu â ni os byddant mewn trafferth.

Erbyn hyn mae cynllun Connect yn cynnwys amrywiaeth o weithgareddau sydd â'r nod o gynyddu llesiant pobl yn ein cymunedau a lleihau achosion o deimlo'n ynysig.

### Mae'r rhain yn cynnwys:

- Ymweliadau gan ysgolion â safleoedd Thrive,
- Cŵr Pontio'r Cenedlaethau,
- Prynhawniau Cyfeillgarwch,
- Wow Wednesday,
- Arwyr Digidol,
- Boreau coffi,
- Knit and natter,
- Paratoi bwyd, pobi a rhannu prydau,
- Nosweithiau ffilmiau, cyd-ganu, cwisiau a bingo

Yn ystod y flwyddyn gwnaethom ennill contract i ddarparu gwasanaeth rhyddhau o'r ysbyty yng Nghaerdydd a'r Fro. Diben y cynllun hwn, sef healthy@Home, yw rhyddhau cleifion o'r ysbyty yn llwyddiannus drwy ddarparu pythefnos o gymorth i bobl yn eu cartrefi eu hunain, eu helpu gydag anghenion ymarferol, ond hefyd eu cysylltu â chymorth yn eu cymuned leol. Atgyfeiriwyd 133 o bobl rhwng dechrau'r contract ym mis Tachwedd 2019 a diwedd mis Mawrth, gydag ynysu cymdeithasol a siopa yn cael eu nodi fel y rhesymau mwyaf cyffredin dros gael cymorth. Mae'r gwasanaeth hwn wedi parhau i weithredu yn ystod y cyfyngiadau symud, er na fu modd cynnal ymweliadau wyneb yn wyneb, ond cefnogwyd y broses rhyddhau o'r ysbyty drwy ddsbarthu bwyd a meddyginiaeth mewn ffordd gyfyngedig.

Bu ein gwasanaeth llesiant yn y gymuned, sef Wellbeing4U, yn llwyddiannus yng Ngwobrau Tai Cymru 2019. Gwnaethom ennill y wobwr Gweithio gyda Sectorau Eraill am y gwasanaeth llesiant yn y gymuned a gaiff ei ddarparu mewn partneriaeth â Bwrdd Iechyd Prifysgol Caerdydd a'r Fro. Mae'r gwasanaeth wedi newid bywydau cleifion ac wedi bod yn amhrisiadwy i weithwyr iechyd proffesiynol ers iddo gael ei lansio yn 2016. Dangosodd 83% o'r cleifion a gwblhaodd y mesurau llesiant meddyliol welliant cadarnhaol yn eu llesiant meddyliol cyffredinol. Yn 2019/20 cafwyd cynnydd o 22% mewn atgyfeiriadau o gymharu â'r flwyddyn flaenorol.

## Gweithio mewn ffordd fodern

Y prif brosiect yn 2019/20, i'n helpu i ddod yn sefydliad hyblyg modern sy'n gwneud y defnydd gorau o dechnoleg, oedd cwblhau'r gwaith o ailgynllunio ein swyddfa. Mae'r swyddfa ar ei newydd wedd yn golygu y gallwn gydweithio'n fwy a cheir ardaloedd gwaith anffurfiol, ynghyd ag ardaloedd mwy traddodiadol.

Ar y cyd â hyn, cyflwynwyd cyfarpar personol ac MS Office365 er mwyn galluogi pawb i weithio o bell ac yn hyblyg o fewn ein hardal swyddfa. Felly, roeddem mewn sefyllfa dda i barhau i ddarparu gwasanaethau yn ystod y cyfyngiadau symud gan fod pawb a oedd yn gweithio yn y swyddfa eisoes wedi gweithio gartref.

Gwnaethom ddefnyddio ein harolwg staff wythnosol, Tiny Pulse, i fonitro teimladau pobl yn ystod y cyfnod hwn.

### Arolwg Tiny Pulse

	Dyddiad	Sgôr (1-10)
<b>Rwy'n fwy effeithlon o ganlyniad i'r ffordd rwyf yn defnyddio technoleg</b>	Gorffennaf 19	7.6
	Hydref 19	7.8
	Chwefror 20	8.2

	Dyddiad	Sgôr (1-10)
<b>Pa mor hapus ydych wrth eich gwaith?</b>	Mehefin 19	7.8
	Medi 19	7.8
	Tachwedd 19	7.7
	Chwefror 20	8.0

Pobl a gyflogwyd	2020		2019	
	ALI*	RhA*	ALI	RhA
<b>UNITED WELSH – GWEITHREDIADAU</b>				
Cymdogaethau	<b>39</b>	<b>4</b>	37	5
Thrive	<b>51</b>	<b>34</b>	57	26
Ymgysylltu â chwsmeriaid	<b>17</b>	<b>5</b>	8	1
Datblygu	<b>19</b>	<b>0</b>	18	2
<b>UNITED WELSH – ADNODDAU</b>				
Cyllid	<b>14</b>	<b>0</b>	14	0
Atebion digidol	<b>8</b>	<b>0</b>	10	1
Adnoddau dynol	<b>6</b>	<b>1</b>	4	1
Cyfathrebu	<b>3</b>	<b>0</b>	3	0
Partneriaeth a Chydweithio	<b>1</b>	<b>0</b>	3	1
<b>UNITED WELSH – PRIF WEITHREDWR</b>				
Tim Gweithredol	<b>3</b>	<b>1</b>	3	0
Llywodraethu	<b>3</b>	<b>0</b>	3	0
<b>UNITED WELSH</b>	<b>164</b>	<b>45</b>	160	37
<b>CELTIC HORIZONS</b>	<b>140</b>	<b>23</b>	138	20
<b>CYFANSWM</b>	<b>304</b>	<b>68</b>	298	57
<b>CYFANSWM Y GRŴP</b>	<b>372</b>		355	

\*ALI – Amser llawn. \*RhA – Rhan amser

## Cyllid a reolir yn dda

Mae Adroddiad y Bwrdd a'r Datganiadau Ariannol a gyflwynir yn yr adrannau canlynol yn dangos pa mor dda rydym wedi rheoli ein cyllid yn ystod y flwyddyn hon. Tua diwedd y flwyddyn dechreuwyd teimlo effaith Covid-19. Darperir asesiad manwl fel rhan o Adroddiad y Bwrdd.

## Trefniadau Llywodraethu

Mae'r Bwrdd yn gyfrifol am gyfarwyddo materion y Grŵp ac mae'n ymrwymedig i sicrhau ei fod yn darparu arweinyddiaeth strategol ac yn hyrwyddo safonau moesegol cadarn a gweithredu â chywirdeb yn unol â'n nodau a'n gwerthoedd.

Fel rhan o'i gyfrifoldebau, mae'r Bwrdd yn ymwybodol, yn unol â'r dyletswyddau a nodir yn a172 o Ddeddf Cwmnïau 2006 i gyfarwyddwyr cwmnïau, y gellir disgwyl i'r Bwrdd gyflawni'r rhwymedigaethau hynny wrth gynnal busnes y Gymdeithas. Disgrifir y ffordd y cyflawnir y rhwymedigaethau hynny yn ein cyd-destun ni yn yr adran 'Sut Rydym yn Gweithio' yn gynharach yn yr adroddiad.

Mae'r Bwrdd yn ei gwneud yn ofynnol i'r Gymdeithas gyfan ddilyn egwyddorion ac arferion llywodraethu da. Mae a wnelo llywodraethu da â helpu i redeg y Gymdeithas yn dda. Mae'n cynnwys sicrhau bod nodau a strategaethau clir yn cael eu datblygu, a bod fframwaith mewnol effeithiol o systemau a rheolaethau ar waith sy'n diffinio awdurdod ac atebolrwydd yn glir ac yn hyrwyddo llwyddiant wrth ganiatáu rheoli risg i lefelau priodol. Mae'r Gymdeithas yn gyfrifol am sicrhau y caiff ei busnes ei gynnal yn unol â'r gyfraith a safonau perthnasol.

Mae llywodraethu da yn cynnwys arddel barn o ran y diffiniadau o lwyddiant, priodolrwydd risg a'r lefelau o ddirprwyo i'r Tîm Gweithredol ac aelodau o staff. Y Bwrdd sy'n gyfrifol am arddel y farn hon ac mae'n cynnwys ystyried prosesau a thybiaethau yn ogystal â chanlyniadau. Mae'n ofynnol i'r Tîm Gweithredol ddarparu gwybodaeth o'r fath i'r Bwrdd gan fod ei hangen ar y Bwrdd er mwyn arddel ei farn ynghylch y materion hyn.

### Fframwaith cyfreithiol

Mae United Welsh Housing Association Ltd yn gymdeithas dai elusennol a reoleiddir gan Lywodraeth Cymru (Rhif rheol. J099) ac mae hefyd wedi'i chofrestru â'r Awdurdod Ymddygiad Ariannol o dan Ddeddf Cymdeithasau Cydweithredol a Chymdeithasau Budd Cymunedol 2014 (Rhif rheol. 26623R). Caiff gweithgarwch credyd defnyddwyr a gyflawnir gan y Gymdeithas ei awdurdodi gan yr Awdurdod Ymddygiad Ariannol (Cyf. y cwmni 742550).

Mae Llywodraeth Cymru, fel rhan o'i gwaith rheoleiddio, yn nodi safonau perfformiad y disgwylir i United Welsh eu cyflawni. Mae'n asesu a yw ein strwythurau llywodraethu a rheoli ariannol yn cyrraedd ei safonau gofynnol bob blwyddyn. Yn y Dyfarniad Rheoleiddio blynyddol ar gyfer 2019, a gyhoeddwyd gan Lywodraeth Cymru, rydym yn falch i Statws Cydreoleiddio United Welsh gael ei asesu'n 'Safonol' ar gyfer llywodraethu a gwasanaethau ac yn 'Safonol' ar gyfer Dichonoldeb Ariannol. Safonol yw'r statws uchaf posibl.

Mae gan United Welsh ddau is-gwmni sydd yn ei pherchenogaeth lwyr, sef Celtic Horizons Ltd a Harmoni Homes Ltd. y mae'r ddau yn gwmnïau sydd wedi'u cofrestru o dan y Ddeddf Cwmnïau (Rhif cof. 7838396 ac 10923446 yn ôl eu trefn).

### Strwythur llywodraethu

Hyd at 2018/19 roedd Bwrdd United Welsh yn cynnwys hyd at 12 o aelodau anweithredol, gyda hyd at bum aelod cyfetholedig arall o bosibl. O 1 Medi 2018, newidiodd y Bwrdd ei strwythur i gynnwys tri aelod o'r Tîm Gweithredol fel aelodau cyfetholedig. Ar ôl i un o aelodau anweithredol y bwrdd ymddiswyddo, roedd 13 o aelodau o'r Bwrdd ar ddiwedd mis Mawrth 2020 (10 o aelodau anweithredol a 3 aelod gweithredol), ac mae'r Bwrdd yn cydnabod bod hyn yn uwch na'r lefel a argymhellir. Mae'r Bwrdd wedi cytuno i newid i'w rif aelodaeth dewisol sef 12, gan gynnwys aelodau cyfetholedig, drwy ei gylch arferol o ymddiswyddiadau wrth i aelodau presennol y Bwrdd gyrraedd diwedd eu cyfnodau.

Mae aelodau newydd y Bwrdd yn cytuno i wasanaethu am gyfnod o dair blynedd, gyda'r opsiwn i barhau am ddau gyfnod pellach o dair blynedd. Daw aelodau'r Bwrdd o gefndir eang gan ddwyn ynghyd brofiad proffesiynol, masnachol a lleol. Mae'r Bwrdd yn cydnabod y bydd amrywiaeth o aelodau yn arwain at wneud penderfyniadau'n well. Defnyddir yr opsiwn cyfethol hefyd lle gall fod angen arbenigedd penodol ar ben yr hyn sydd gan y Bwrdd eisoes ac er mwyn darparu ar gyfer olyniaeth drefnus o ran aelodaeth y Bwrdd. Adolygir aelodaeth bob blwyddyn er mwyn sicrhau bod y Bwrdd yn cynnwys yr amrywiaeth o sgiliau sydd eu hangen.



### **Mae'r sgiliau hynny'n cynnwys:**

- Arweinyddiaeth a gweithio'n effeithiol fel fîm
- Gwybodaeth uniongyrchol am anghenion a dyheadau'r cymunedau a'r bobl a wasanaethir
- Sgiliau busnes, ariannol a rheoli cyffredinol
- Gwybodaeth am y fframwaith allanol, gan gynnwys marchnadoedd ariannol, rheidrydd gwleidyddol ac amgylcheddau gweithredu United Welsh
- Sgiliau arbenigol a pherthnasol eraill fel masnachol, ariannol, buddsoddi, rheoli risg, cyfreithiol, iechyd, gwasanaethu cymdeithasol, rheoli eiddo a datblygu tai
- Sgiliau cyfathrebu effeithiol a'r gallu i ganolbwyntio ar faterion allweddol sy'n wynebu United Welsh
- Y gallu i feithrin diwylliant sy'n gwella ymrwymiad, brwdfrydedd a pherfformiad ardderchog staff.

Caiff aelodau anweithredol o'r bwrdd gydnabyddiaeth (yn weithredol o 1 Medi 2018). Rhoddir manylion y gydnabyddiaeth a dderbyniwyd yn nodiadau'r datganiadau ariannol. Ni chaiff aelodau gweithredol o'r bwrdd gydnabyddiaeth ychwanegol am eu bod wedi'u cyfethol i'r Bwrdd.

Er mwyn sicrhau bod y Grŵp yn cael ei lywodraethu'n dda, mae'r Gymdeithas yn dilyn Cod Llywodraethu Tai Cymunedol Cymru ac yn cydymffurfio â Chod Llywodraethu'r Ffederasiwn Tai Cenedlaethol, ynghyd â Chylchlythyr Cymdeithasau Tai 02/10 'Rheoliadau ac Adroddiadau Mewnol' ym mhob ffordd berthnasol.

Yr unig wahaniaeth sylweddol i God y Ffederasiwn Tai Cenedlaethol yw maint y Bwrdd ac aelodau cyfetholedig, lle mae'r Bwrdd yn fwy na'r hyn a argymhellir ar hyn o bryd. Fodd bynnag, fel yr esboniwyd uchod, y nod yw lleihau maint y Bwrdd dros amser.

Caiff y modd y defnyddir Cod Llywodraethu Tai Cymunedol Cymru ei ystyried yn flynyddol gan y Pwyllgor Cydnabyddiaeth a Llywodraethu, gan nodi meysydd i'w gwella. Yn y flwyddyn i ddod, byddwn yn canolbwyntio ar adolygu'r ffordd orau o asesu'r sgiliau sydd eu hangen ar y Bwrdd ac yn ailedrych ar amrywiaeth.

Mae'r Bwrdd yn cyfarfod yn ffurfiol 11 gwaith y flwyddyn. Mae'n gyfrifol am fframwaith polisi a strategaeth y Grŵp, gan ddirprwyo'r gwaith o reoli a gweithredu'r fframwaith hwnnw o ddydd i ddydd i Brif Weithredwr y Grŵp ac uwch swyddogion gweithredol eraill (y Tîm Gweithredol).

Mae pob aelod o'r Tîm Gweithredol yn Gyfarwyddwr gweithredol sydd â thimau o staff yn adrodd iddo. Mae'r Tîm Gweithredol yn cyfarfod bob mis ac mae ei aelodau yn mynychu cyfarfodydd y Bwrdd.

Cefnogir y Bwrdd gan ddau bwyllgor, sef y Pwyllgor Archwilio a Risg a'r Pwyllgor Cydnabyddiaeth a Llywodraethu. Dewisir holl aelodau'r Pwyllgorau hyn o aelodau anweithredol o fwrdd United Welsh.

Mae byrddau Celtic Horizons Ltd a Harmoni Homes Ltd yn cynnwys pedwar Cyfarwyddwr a enwebir o blith yr aelodau o Fwrdd United Welsh, gyda chymysgedd priodol o aelodau anweithredol a gweithredol.

### Pwyllgor Archwilio a Risg

Mae'r Pwyllgor Archwilio a Risg yn cyfarfod o leiaf deirgwaith y flwyddyn a gall gynnwys hyd at saith aelod a ddewisir gan y Bwrdd, y mae'n rhaid i o leiaf bedwar ohonynt fod yn aelodau anweithredol llawn a benodwyd o'r Bwrdd. Ni chaiff aelodau gweithredol o'r bwrdd fod yn aelodau o'r Pwyllgor. Mae aelodau'r Tîm Gweithredol yn mynychu'r Pwyllgor.

Mae'r Pwyllgor yn cynghori'r Bwrdd ar ei gyfrifoldebau o ran adroddiadau ariannol ac yn ystyried penodiadau archwilwyr mewnlol ac allanol, cwmpas eu gwaith a'u hadroddiadau. Mae hefyd yn adrodd i'r Bwrdd ar effeithiolrwydd trefniadau rheolaeth fewnlol y Gymdeithas ac yn craffu ar brosesau rheoli'r trysorlys a rheoli risg, gan gynnwys gwaith ar brofi straen a pharhad busnes.

### Pwyllgor Cydnabyddiaeth a Llywodraethu

Mae'r Pwyllgor Cydnabyddiaeth a Llywodraethu yn cyfarfod o leiaf unwaith y flwyddyn ac mae'n cynnwys Cadeirydd y Bwrdd a hyd at bedwar aelod anweithredol arall o'r Bwrdd a ddewisir gan y Bwrdd. Ni chaiff aelodau gweithredol o'r Bwrdd fod yn aelodau o'r Pwyllgor.

Mae'r Pwyllgor yn cynghori'r Bwrdd ar gydnabyddiaeth a ffurf y Cytundeb am Wasanaethau ar gyfer aelodau anweithredol o'r Bwrdd, ac ar amodau a thelerau gwasanaeth y Tîm Gweithredol. Wrth gyflawni'r ddyletswydd gyntaf, bydd cynghorydd annibynnol yn cynghori'r Pwyllgor. Mae'r Pwyllgor hefyd yn cynghori'r Bwrdd ar sgiliau a chyfansoddiad y Bwrdd ei hun, a materion llywodraethu eraill.

### Effeithiolrwydd y Bwrdd

Y brif drafodaeth ynghylch effeithiolrwydd y Bwrdd eleni oedd adolygu effaith y penderfyniadau i gyfethol aelodau gweithredol o'r Bwrdd a rhoi cydnabyddiaeth i aelodau anweithredol o'r Bwrdd. Cafodd yr adolygiad ei hwyluso gan ymgynghorydd annibynnol. Ym marn y Bwrdd, roedd yr effeithiau wedi bod yn gadarnhaol ar y cyfan, gyda gwell atebolrwydd ac ymdeimlad o gysylltiad rhwng y Bwrdd a chydweithwyr eraill o fewn y sefydliad, heb gollir elfen o her yn nhrefodaethau'r Bwrdd.

Daeth adolygiad y Bwrdd o'i gyfansoddiad ei hun i'r casgliad bod y Bwrdd yn parhau i feddu ar y cymysgedd priodol o sgiliau, profiad a chefnidiroedd amrywiol i'w alluogi i weithio'n effeithiol wrth arwain United Welsh i gyflawni'r strategaeth a bennwyd am y pum mlynedd nesaf. Mae aelodau unigol o'r Bwrdd yn trafod eu perfformiad gyda'r Cadeirydd bob blwyddyn a, bob tair blynedd, gydag ymgynghorydd annibynnol. Caiff rhaglen hyfforddi wedi'i theilwra ei llunio lle bo angen.

# Rheolwyr, cynghorwyr a gwybodaeth gorfforaethol

## Y Bwrdd

<b>Grahame Sturges</b>	Cadeirydd ers mis Gorffennaf 2016. Aelod ers 2012. Rheolwr tai sydd wedi ymddeol.
<b>Kathryn Bergmanski</b>	Is-gadeirydd a Chadeirydd y Pwyllgor Cydnabyddiaeth a Llywodraethu. Aelod ers 2010. Cyn-gyfarwyddwr Nyrsio a chynghorydd strategaeth iechyd.
<b>Damian Williams</b>	Cadeirydd y Pwyllgor Archwilio a Risg. Aelod ers 2014. Cyfrifydd Siartredig Ardystiedig. Rheolwr Ariannol y Grŵp.
Jeremy Brown	Aelod ers 2018. Rheolwr-gyfarwyddwr elusen sy'n berchen ar gartrefi gofal ac yn eu rhedeg.
Bart Geere	Aelod ers 2016. Pennaeth Risg Credyd.
Joanne Jones	Aelod ers 2017. Cyfrifydd Siartredig. Cyfarwyddwr Cyllid.
Alan Meudell	Aelod ers 2011. Swyddog gwybodaeth ac ymchwil, iechyd meddwl ac anabledd.
Phill Stokes	Aelod ers 2015. Aelod o'r Sefydliad Adeiladu Siartredig. Ymgynghorydd adeiladu a thai.
Emma Tamplin	Aelod ers 2016. Aelod o'r Sefydliad Siartredig Personél a Datblygu. Partner Cydweithredol ar gyfer elusen sy'n hyrwyddo cydraddoldeb rhywiol.
Gail Williams	Aelod ers 2015. Rheolwr wedi ymddeol â diddordeb arbennig mewn materion anabledd.
Lynda Sagona	Aelod cyfetholedig ers 2018. Prif Weithredwr y Grŵp
Richard Mann	Aelod cyfetholedig ers 2018. Dirprwy Brif Weithredwr a Chyfarwyddwr Gweithrediadau'r Grŵp
Neil Chidgey	Aelod cyfetholedig ers 2019. Cyfarwyddwr Cyllid y Grŵp

**Nodiadau:** Ymddeolodd Antoine Azangisa, aelod o'r Bwrdd ers 2016, ym mis Medi 2019. Cafodd Kathryn Bergmanski ac Alan Meudell eu penodi gan y Bwrdd yn 2010/11 ac fe'u hetholwyd yn aelodau llawn o'r Bwrdd yn y Cyfarfod Cyffredinol Blynnyddol yn 2011. Disgwylir i'r ddau ymddeol ym mis Gorffennaf 2020.

## Aelodau'r Pwyllgor

<b>Pwyllgor Archwilio a Risg</b>
Damian Williams
Bart Geere
Joanne Jones
Grahame Sturges
Gail Williams

<b>Pwyllgor Cydnabyddiaeth a Llywodraethu</b>
Kathryn Bergmanski
Alan Meudell
Emma Tamplin
Grahame Sturges
Jeremy Brown

## Cyfarwyddwyr Is-gwmnïau

<b>Celtic Horizons Ltd</b>
Phill Stokes
Grahame Sturges
Neil Chidgey
Richard Mann

<b>Harmoni Homes Ltd</b>
Phill Stokes
Grahame Sturges
Neil Chidgey
Lynda Sagona

## Y Tîm Gweithredol

<b>Lynda Sagona</b>	Prif Weithredwr y Grŵp (penodwyd 2016). Cyn-gyfarwyddwr Tai a Chymunedau United Welsh. Aelod o Sefydliad Brenhinol y Syrfewyr Siartredig.
<b>Richard Mann</b>	Dirprwy Brif Weithredwr a Chyfarwyddwr Gweithrediadau'r Grŵp (penodwyd 2005). Aelod o Sefydliad Brenhinol y Syrfewyr Siartredig
<b>Neil Chidgey</b>	Cyfarwyddwr Cyllid y Grŵp (Penodwyd 2019). FCIMA. Cyn-gyfarwyddwr Masnachol Celtic Horizons.
<b>Huw Davies</b>	Cyfarwyddwr Adnoddau (Penodwyd 2019). Cyn-bennaeth Atebion Digidol yn United Welsh.

## Cynghorwyr Grŵp United Welsh

<b>Ysgrifennydd</b>	Nia Roblin, ACA
<b>Archwilydd cofrestredig</b>	KPMG LLP, 3 Sgwâr y Cynulliad, Cei Britannia, Caerdydd, CF10 4AX
<b>Bancwyr</b>	Lloyds Bank plc, 25 Gresham Street, London, EC2V 7HN

Swyddfa gofrestredig holl endidau'r Grŵp yw: Y Borth, 13 Beddau Way, Caerffili, CF83 2AX

# Adroddiad y Bwrdd

Cyflwynna'r Bwrdd ei adolygiad ariannol a datganiadau ariannol archwiliedig y Grŵp ar gyfer y flwyddyn a ddaeth i ben 31 Mawrth 2020.

## Y Grŵp

Mae canlyniadau'r is-gwmnïau, Celtic Horizons Ltd a Harmoni Homes Ltd, ar gyfer y flwyddyn a ddaeth i ben 31 Mawrth 2020 wedi'u cyfuno yng nghyfrifon y Grŵp.

## Prif weithgareddau

Prif weithgaredd y Gymdeithas yw darparu tai fforddiadwy o ansawdd i'r rhai sydd angen tai. Yn ogystal â rheoli eiddo presennol mae'r Gymdeithas yn datblygu tai fforddiadwy newydd. Prif weithgaredd Celtic Horizons Ltd yw darparu gwasanaethau tai cysylltiedig. Prif weithgaredd Harmoni Homes Ltd yw rheoli'r gwaith o ddatblygu stoc tai fforddiadwy newydd ar gyfer United Welsh Housing Association.

## Y Bwrdd

Mae'r Bwrdd yn cynnwys 3 chyfarwyddwr gweithredol a 10 chyfarwyddwr anweithredol. Mae gan bob chyfarwyddwr anweithredol gyfranddaliad o £1 sydd wedi'i dalu'n llawn yn y Gymdeithas. Nid oes gan y chyfarwyddwyr gweithredol unrhyw fuddiant yng nghyfalaf cyfranddaliadau'r Gymdeithas.

## Datganiad o reolaeth fewnol

Mae Llywodraeth Cymru yn ei gwneud yn ofynnol i landlordiaid cymdeithasol cofrestredig adrodd ar reolaethau mewnol yn unol â Chylchlythyr Cymdeithasau Tai 02/10 – Rheoliadau ac Adroddiadau Mewnol. Mae'r Bwrdd yn gyfrifol am system rheolaeth fewnol y Grŵp a gynlluniwyd i ddarparu sicrwydd rhesymol, ond nid absoliwt, o ran diogelu asedau, cynnal cofnodion cyfrifyddu priodol a dibynadwyedd gwybodaeth ariannol. Mae'r Bwrdd wedi adolygu effeithiolrwydd y system rheolaeth fewnol ar gyfer y cyfnod 1 Ebrill 2019 i 25 Mehefin 2020.

### Y gweithdrefnau sydd wedi'u sefydlu i ddarparu rheolaeth fewnol effeithiol yw:

- Trefniadau llywodraethu corfforaethol a strwythur sefydliadol â llinellau atebolrwydd clir;
- Gweithdrefnau ariannol ysgrifenedig ag awdurdodau dirprwyedig;
- System gynhwysfawr o adroddiadau ariannol gan gynnwys cyllidebau blynyddol a chyfrifon rheoli misol, i adrodd ar berfformiad gwirioneddol yn erbyn y gyllideb ac i amlygu amrywiannau;
- Map risg a gynhelir ac a adolygir gan y Tîm Gweithredol, y Pwyllgor Archwilio a Risg a'r Bwrdd;
- Mae'r Pwyllgor Archwilio a Risg yn adolygu'r gofrestr twyll ym mhob un o'i gyfarfodydd;
- Caiff y gwaith o fonitro rheolaethau mewnol a gweithdrefnau'r Gymdeithas ei wneud gan yr archwilydd mewnol a'r archwilydd allanol.

Cafwyd gwasanaethau archwilio mewnol o dan gontract ag Astari Ltd (Cydwasaethau Barcud gynt) ar gyfer y flwyddyn a ddaeth i ben 31 Mawrth 2020.

## Asesiad y Bwrdd o effaith Covid-19 ar weithgareddau'r Grŵp

Mae'r Bwrdd wedi asesu effaith pandemig y coronafeirws ar weithgareddau'r Grŵp a'r graddau y mae'r pandemig yn effeithio ar y datganiadau ariannol hyn. O ystyried yr ansicrwydd ynghylch Covid-19, mae'r Bwrdd wedi ystyried y prif risgiau ac mae'n hyderus bod cryfder gweithredol ac ariannol y Grŵp yn ei alluogi i barhau i fod yn fusnes gweithredol.

### Mae'r Bwrdd wedi asesu'r canlynol:

- i) Yr effaith weithredol (e.e. gallu parhaus staff i weithio gartref, seilwaith TG, gallu tenantiaid i dalu eu rhent, a gwasanaethau i bobl agored i niwed).
- ii) Effaith ar refeniw a chostau
- iii) Effaith ar ddatblygiadau newydd a gwariant cyfalaf sydd wedi'i ymrwymo, a sefyllfa hylifedd y Grŵp
- iv) Gwerth buddsoddiadau'r Gymdeithas
- v) Cynllun busnes hirdymor y Grŵp
- vi) Effaith y sefyllfa yn y byrdymor, y tymor canolig a'r hirdymor, ac unrhyw gamau lliniaru sydd ar gael

- i) Ym mis Mawrth, caeodd Prif Swyddfa'r Grŵp ar wahân i ddefnydd hanfodol yn unig, a dechreuodd staff weithio gartref, heblaw lle roedd angen iddynt fod yn bresennol yn gorfforol. Gall arferion gwaith y Grŵp barhau cyhyd ag y bo angen wrth barhau i ddarparu gwasanaethau craidd.

Rhoddir y cymorth priodol i bob tenant mewn angen, naill ai drwy'r Gymdeithas, asiantaethau partner neu grwpiau cymunedol. Cwblhawyd asesiadau risg mewn perthynas â bod yn agored i niwed gyda phob tenant mewn tai Gofal Ychwanegol a thai gwarchod. Hefyd, sefydlwyd cronfa galedi i helpu'r tenantiaid hynny sydd angen cymorth ariannol.

Parheir i gydymffurfio â rheolau iechyd a diogelwch ac i wneud gwaith ar eiddo gwag.

- ii) Rhoddodd y rhan fwyaf o'n contractwyr a'n datblygwyr y gorau i waith adeiladu yn ystod y cyfyngiadau symud, gan beri oedi i amserlenni trosglwyddo a disgwyliadau incwm rhent.

Er y rhoddwyd y gorau i drosglwyddiadau newydd am gyfnod byr, a effeithiodd ar ddisgwyliadau incwm rhent datblygiadau newydd, mae tybiaethau cyllidebol darbodus ynghylch yr oedi wrth drosglwyddo wedi cyfyngu ar effaith colli rhent ar y gyllideb ar gyfer 2020/21.

Nodwyd sawl maes o ran costau rheoli lle gellid gwneud arbedion er mwyn lliniaru effaith unrhyw rent a gollir. Hefyd, drwy brofi senarios o fewn y cynllun busnes, dangoswyd, er y gellid colli refeniw, y gall y Gymdeithas ddibynnu ar ei chryfder ariannol i liniaru'r effaith a bodloni ei gyfamodau benthyg.

- iii) Er bod yr oedi o ran gwaith adeiladu wedi lleihau llwyth gwaith y tîm, gall cryn dipyn o'r swyddogaeth ddatblygu barhau.

Mae polisi trysorlys y Gymdeithas yn ei gwneud yn ofynnol i ymrwymiadau cyfalaf gael eu talu am 18 mis, ac mae swm digonol o falansau arian parod ar gael i wneud hyn, yn ogystal â Chyfleuster Credyd Cylchdro nas defnyddiwyd. Hefyd, bydd y cyfleuster newydd o £50m gyda Scottish Widows yn bodloni gofynion llif arian rhagamcanol y dyfodol am o leiaf dair blynedd.

- iv) Datgelodd asesiad o werth yr eiddo perchentyaeth cost isel nas gwerthwyd hwnnw sy'n 'Waith sy'n Mynd Rhagddo' ar ddyddiad y fantolen nad oedd angen lleihau gwerth yr eiddo, ac roedd hanner yr eiddo dan gynnig, gyda'r disgwyliad y byddai'r broses werthu yn cael ei chwblhau.

Delir tai cymdeithasol y Gymdeithas ar gost, ac nid yw adolygiad o leihad mewn gwerth wedi nodi bod hynny wedi digwydd. O blith tai cymdeithasol y Gymdeithas, gwelodd un ohonynt leihad mewn gwerth yn ystod y flwyddyn, ac adlewyrchir yr addasiad yn y Datganiad o Incwm Cynhwysfawr.

O ran tai cymdeithasol a ddelir fel sicrhad ar fenthyciadau, mae'r Gymdeithas mewn sefyllfa gref ar hyn o bryd, gyda mwy na £70m o eiddo nad yw'n sicrhad ar gael os bydd gwerth eiddo yn gostwng. Hyd yn oed pe bai gwerth y farchnad yn gostwng yn sylweddol, byddai gan y Gymdeithas ddigon o sicrhad o hyd i fodloni gofynion benthyciadau nawr ac yn y dyfodol.

- v) Mae'r cynllun busnes wedi'i ddiweddarau er mwyn ystyried yr effaith bosibl ar ffrydiau a chostau refeniw'r Grŵp. Mae profion senario manwl wedi datgelu bod y Grŵp mewn sefyllfa ariannol gref ac y gall amsugno effaith gysylltiedig Covid-19 ar ei ffrydiau refeniw, costau a llif arian.

Ar sail ei adolygiad gweithredol, mae'r Bwrdd yn hyderus y gall y Grŵp addasu ac ateb heriau Covid-19, ynghyd â chwarae rhan ehangach yn adferiad economaidd y meysydd y mae'n gweithredu ynddynt. Drwy ystyried y meysydd sy'n peri risg, a gallu'r Grŵp i gyflawni ei rwymedigaethau gweithredol ac ariannol yn y dyfodol, gall y Bwrdd asesu, gan ystyried dirywiadau difrifol ond credadwy, fod gan y Grŵp a'r Cwmni ddigon o adnoddau i barhau mewn busnes hyd y gellir rhagweld.

### Datganiad o gyfrifoldebau'r Bwrdd o ran Adroddiad y Bwrdd a'r datganiadau ariannol

Mae'r Bwrdd yn gyfrifol am baratoi'r adroddiad strategol, Adroddiad y Bwrdd a'r datganiadau ariannol yn unol â chyfraith a rheoliadau cymwys.

Mae cyfraith Cymdeithasau Cydweithredol a Chymdeithasau Budd Cymunedol yn ei gwneud yn ofynnol i'r Bwrdd baratoi datganiadau ariannol ar gyfer pob blwyddyn ariannol. O dan y rheoliadau hynny, mae'r Bwrdd wedi dewis paratoi'r datganiadau ariannol yn unol â Safonau Cyfrifyddu'r DU, gan gynnwys FRS 102 Y Safon Adrodd Ariannol sy'n gymwys yn y DU a Gweriniaeth Iwerddon.

Yn unol â'r gyfraith, rhaid i'r datganiadau ariannol roi darlun cywir a theg o sefyllfa'r grŵp a'r gymdeithas ac incwm a gwariant y grŵp a'r gymdeithas ar gyfer y cyfnod hwnnw.



**Wrth baratoi'r datganiadau ariannol hyn, mae'n ofynnol i'r Bwrdd wneud y canlynol:**

- dewis polisiâu cyfrifyddu addas a'u cymhwyso'n gyson;
- llunio barn a gwneud amcangyfrifon sy'n rhesymol ac yn synhwyrol;
- nodi a ddilynwyd Safonau Cyfrifyddu cymwys y DU a'r Datganiad o Arfer a Argymhellir, yn amodol ar unrhyw wyriadau perthnasol a ddatgelir ac a eglurir yn y datganiadau ariannol;
- asesu gallu'r grŵp a'r gymdeithas i barhau fel busnes gweithredol, gan ddatgelu, fel sy'n gymwys, faterion yn ymwneud â busnes gweithredol;
- defnyddio sail gyfrifyddu busnes gweithredol oni fydd yn bwriadu diddymu'r grŵp neu'r gymdeithas neu roi'r gorau i weithredu, neu nad oes ganddynt opsiwn amgen realistig ond gwneud hynny.

Mae'r Bwrdd yn gyfrifol am gadw cofnodion cyfrifyddu priodol sy'n datgelu sefyllfa ariannol y gymdeithas yn rhesymol gywir ac yn ei alluogi i sicrhau bod ei ddatganiadau ariannol yn cydymffurfio â Deddf Cymdeithasau Cydweithredol a Chymdeithasau Budd Cymunedol 2014, Deddf Tai ac Adfywio 2008 a Gofynion Cyfrifyddu Penderfyniad Cyffredinol Landlordiaid Cymdeithasol Cofrestredig (Cymru) 2015. Mae'n gyfrifol am y gyfryw reolaeth fewnol ag y mae'n penderfynu ei bod yn angenrheidiol er mwyn galluogi'r gwaith o baratoi datganiadau ariannol sy'n rhydd o gamddatganiad perthnasol, boed hynny drwy dwyll neu wall, ac yn meddu ar gyfrifoldeb cyffredinol am gymryd camau sydd ar gael iddo yn rhesymol er mwyn diogelu asedau'r gymdeithas ac i atal a chanfod twyll a mathau eraill o afreoleidd-dra.

Mae'r Bwrdd yn gyfrifol am gynnal y wybodaeth gorfforaethol ac ariannol a gynhwysir ar wefan y gymdeithas ac am ei chywirdeb. Gall deddfwriaeth yn y DU sy'n rheoli'r gwaith o baratoi a dosbarthu datganiadau ariannol fod yn wahanol i ddeddfwriaeth mewn awdurdodaethau eraill.

Drwy orchymyn y Bwrdd

Nia Roblin  
Ysgrifennydd  
25 Mehefin 2020

# Adolygiad ariannol

## Ar gyfer y flwyddyn a ddaeth i ben 31 Mawrth 2020

Roedd gan y Grŵp warged o £3.7m (2019 - £3.9m) ar gyfer y flwyddyn a ddaeth i ben 31 Mawrth 2020. Cynyddodd trosiant 3.3% i £37.6m (2019 - £36.4m) ac yn yr un cyfnod cynyddodd costau gweithredu 5.3% i £25.9m (2019 - £24.6m). Lleihaodd costau cyllido a llog 4.7% i £8.1m (2019 - £8.5m).

<b>REFENIW'R GRŴP</b>	<b>2020 £'000</b>	2019 £'000
Gosod tai cymdeithasol	<b>28,580</b>	27,262
Taliadau gwasanaeth	<b>4,087</b>	3,663
Grant wedi'i amorteiddio	<b>2,171</b>	2,055
Grant refeniw	<b>1,679</b>	1,405
Gosod eiddo nad oeddent yn dai cymdeithasol	<b>469</b>	462
Gweithgareddau eraill	<b>595</b>	1,553
<b>CYFANSWM TROSIANT</b>	<b>37,581</b>	36,400

<b>COSTAU GWEITHREDU'R GRŴP</b>	<b>2020 £'000</b>	2019 £'000
Costau rheoli	<b>8,132</b>	6,905
Costau gwasanaeth	<b>3,412</b>	3,057
Dibrisiant	<b>6,713</b>	6,307
Gweinyddu gwaith datblygu	<b>427</b>	678
Gwaith cynnal a chadw o ddydd i ddydd	<b>6,782</b>	6,620
Costau gweithredu gweithgareddau eraill	<b>456</b>	1,077
<b>CYFANSWM COSTAU GWEITHREDU</b>	<b>25,922</b>	24,644

Mae'r cynnydd a fu o ran gosod tai cymdeithasol yn adlewyrchu'r cynnydd blynyddol mewn rhenti o 2.4% yn ogystal â rhent ychwanegol o £0.7m o eiddo newydd.

Cynyddodd lefelau grant refeniw o gymharu â'r flwyddyn flaenorol yn sgil ennill contract healthy@home Caerdydd a'r Fro, ynghyd â chynyddu incwm drwy ein prosiectau Llesiant presennol.

Bu lleihad mewn incwm o weithgareddau eraill yn sgil cwblhau prosiect Watford Road yn 2019.

Cynyddodd costau rheoli yn sgil buddsoddi mewn staff, a Thechnoleg Gwybodaeth. Gwrthbwsir peth o'r gwariant ychwanegol hwn gan y grant ychwanegol a nodir uchod.

## Rheoli asedau

Y contract partneriaeth rhwng Celtic Horizons Ltd, United Welsh a Mears plc sy'n darparu'r gwasanaeth rheoli asedau ar gyfer y Grŵp. Buddsoddodd y Grŵp £3.3m mewn gwaith atgyweirio mawr ar eiddo presennol (2019 – £3.6m) a gwariodd £6.8m (2019 – £6.6m) ar waith cynnal a chadw o ddydd i ddydd a gwaith atgyweirio cylchol.

## Datblygu cartrefi newydd

Rhoddir manylion eiddo'r Grŵp yn nodyn 12 i'r datganiadau ariannol. Yn ystod 2019/20 gwariodd y Grŵp £38.5m (2019 - £18.4m) ar gaffael a datblygu tai cymdeithasol a chafodd grant o £21.5m (2019 - £15.0m). Mae'r grant a gafwyd yn cynnwys cymhorthdal A106 o £11.8m (2019 - £1.6m) i gefnogi'r gwariant hwn. Ar ddiwedd y flwyddyn roedd ymrwymadau cyfalaf y Grŵp o ran datblygiadau newydd yn

£23.9m, a ariennir gan gyfuniad o gymhorthdal cyhoeddus a chyllid preifat.

Ar ddiwedd y flwyddyn roedd gan y Grŵp 6,148 o eiddo oedd yn cael eu rheoli fel y nodir yn nodyn 12c i'r datganiadau ariannol.

## Strwythur cyfalaf

Caiff asedau sefydlog diriaethol eu hariannu fel a ganlyn:

	2020	2019
Grant Tai Cymdeithasol a grantiau eraill	54%	52%
Cyllid preifat	38%	41%
Cronfeydd wrth gefn	8%	7%

## Y Trysorlys a chyllid

Adroddir ar gydymffurfiaeth â chyfamodau benthyciadau bob chwarter i'r Bwrdd a chyflwynir adolygiad manwl o berfformiad y trysorlys a strategaeth y trysorlys i'r Bwrdd bob chwe mis. Ar ddiwedd y flwyddyn roedd gan y Grŵp falansau arian parod o £33.9m (2019 – £54.7m). Y balans arian parod misol a ddaliwyd ar gyfartaledd yn ystod y flwyddyn oedd £38.3m. Roedd benthyciadau ar ddiwedd y flwyddyn yn cyfateb i gyfanswm o £209.1m (2019 – £211.3m).

## Adroddiad Llywodraethu

<b>DATGANIAD LLIF ARIAN PAROD RHYDD</b>	<b>2020 Grŵp £'000</b>	<b>2020 Cymdeithas £'000</b>	2019 Grŵp £'000	2019 Cymdeithas £'000
Arian parod net o weithgareddau gweithredu	<b>15,174</b>	<b>15,479</b>	15,084	14,711
Llog a dalwyd	<b>(7,850)</b>	<b>(7,850)</b>	(8,649)	(8,649)
Llog a dderbyniwyd	<b>300</b>	<b>300</b>	678	678
Addasiadau ar gyfer ailfuddsoddi mewn eiddo presennol:				
Amnewid cydrannau	<b>(2,912)</b>	<b>(2,912)</b>	(3,673)	(3,673)
Prynu asedau sefydlog amnewidiol eraill	<b>(1,070)</b>	<b>(1,070)</b>	(1,032)	(1,032)
	<b>(11,532)</b>	<b>(11,532)</b>	(12,676)	(12,676)
<b>Arian parod rhydd a gynhyrchwyd cyn ad-dalu benthyciadau</b>	<b>3,642</b>	<b>3,947</b>	2,408	2,035
Benthyciadau a ad-dalwyd	<b>(2,161)</b>	<b>(2,161)</b>	(1,876)	(1,876)
<b>Arian parod rhydd a gynhyrchwyd ar ôl ad-dalu benthyciadau</b>	<b>1,481</b>	<b>1,786</b>	532	159

<b>CRYNODEB ARIANNOL Y GRŴP</b>	<b>2020 £'000</b>	2019 £'000	2018 £'000
<b>Datganiad o Incwm Cynhwysfawr</b>			
Trosiant	<b>37,581</b>	36,400	35,897
Gwarged gweithredu	<b>11,659</b>	11,756	12,328
Gwarged ar gyfer y flwyddyn	<b>3,676</b>	3,904	5,905
<b>Datganiad o'r Sefyllfa Ariannol</b>			
Eiddo, peiriannau a chyfarpar arall	<b>495,294</b>	459,998	440,891
Eiddo buddsoddi	<b>475</b>	590	675
Buddsoddiadau	<b>14,924</b>	12,421	11,073
Asedau cyfredol net	<b>44,933</b>	58,762	66,258
Credydwyr sy'n ddyledus ar ôl mwy na blwyddyn	<b>(218,678)</b>	(216,996)	(220,700)
Atebolrwydd am Bensiwn Buddiannau Diffiniedig	<b>(2,465)</b>	(5,773)	(2,287)
Grant Tai Cymdeithasol a grantiau eraill	<b>(290,902)</b>	(272,002)	(259,498)
Cyfalaf cyfranddaliadau a chronfeydd wrth gefn	<b>43,581</b>	37,000	36,412

## DANGOSYDDION PERFFORMIAD ARIANNOL Y GRŴP

	2020	2019	2018
Gwarged gweithredu fel % o drosiant	<b>31%</b>	32%	34%
Gwarged fel % o drosiant	<b>10%</b>	11%	16%
Colli incwm rhent o eiddo gwag	<b>1.6%</b>	1.3%	1.1%
Rhent heb ei gasglu fel % o incwm rhent	<b>0.6%</b>	1.0%	1.0%
EBITDA* fel % o ddyled	<b>6%</b>	6%	6%
Gwariant cyfalaf net fel % o drosiant	<b>136%</b>	74%	82%
Gerio	<b>59%</b>	66%	67%
Diogelwch llog	<b>156%</b>	145%	153%
Eiddo ychwanegol net	<b>269</b>	71	158

\*Enillion cyn llog, treth, dibrisiant ac amorteiddio.

## Datganiad cronfeydd wrth gefn

Mae cronfeydd wrth gefn cyffredinol yn cynrychioli buddsoddiad y Grŵp mewn eiddo sy'n dai nas ariennir gan grantiau na benthyciadau. Pennir digonolrwydd cronfeydd wrth gefn cyffredinol y Grŵp gan ragamcanion ariannol hirdymor y Grŵp ac fe'u meincnodir yn erbyn cymdeithasau tai eraill o faint tebyg.

## Defnyddir cronfeydd wrth gefn i:

- Ddiogelu rhag risg;
- Talu rhwymedigaethau yn y dyfodol, o lifau incwm presennol a blaenorol, e.e. gwaith atgyweirio mawr;
- Bodloni cyfamodau ariannol benthycwyr;

- Cefnogi ansawdd gwasanaeth cwsmeriaid yn ariannol pan fo pwysau cynyddol ar wariant refeniw, e.e. pan fo chwyddiant prisiau uchel;
- Cefnogi rhaglen ddatblygu'r Grŵp yn ariannol;
- Ariannu llog ac ad-dalu cyllid nas cwmpeisir gan wargedau nac ailgyllido.

Mae gan y Grŵp gronfeydd wrth gefn cyffredinol ar ddiwedd y flwyddyn o £43.6m (2019 – £37.0m) sy'n gynydd o 18% o gymharu â'r flwyddyn flaenorol.

# Adroddiad yr archwilydd annibynnol i United Welsh Housing Association Ltd

## Ar gyfer y flwyddyn a ddaeth i ben 31 Mawrth 2020

Rydym wedi archwilio datganiadau ariannol United Welsh Housing Association (y Gymdeithas) am y flwyddyn a ddaeth i ben 31 Mawrth 2020 sy'n cynnwys y datganiadau o incwm cynhwysfawr, datganiadau o newidiadau mewn cronfeydd wrth gefn, datganiadau o'r sefyllfa ariannol, datganiadau o lifau arian am y flwyddyn a'r nodiadau cysylltiedig, gan gynnwys y polisiau cyfrifyddu yn nodyn 1.

### Yn ein barn ni, mae'r datganiadau ariannol:

- yn rhoi darlun cywir a theg, yn unol â safonau cyfrifyddu'r DU, gan gynnwys FRS 102, sef y Safon Adrodd Ariannol sy'n gymwys yn y DU a Gweriniaeth Iwerddon, sefyllfa'r grŵp a'r gymdeithas ar 31 Mawrth 2020, ac incwm a gwariant y grŵp a'r gymdeithas am y flwyddyn a ddaeth i ben bryd hynny;
- yn bodloni gofynion Deddf Cymdeithasau Cydweithredol a Chymdeithasau Budd Cymunedol 2014;
- wedi'u paratoi'n briodol yn unol â Deddf Tai ac Adfywio 2008 a Gofynion Cyfrifyddu Penderfyniad Cyffredinol Landlordiaid Cymdeithasol Cofrestredig (Cymru) 2015.

### Sail y farn

Gwnaethom gynnal ein harchwiliad yn unol â'r Safonau Archwilio Rhyngwladol (y DU) a chyfraith gymwys. Disgrifir ein cyfrifoldebau isod. Rydym wedi cyflawni ein cyfrifoldebau moesegol o dan ofynion moesegol y DU, gan gynnwys Safon Foesegol y Cyngor Adrodd Ariannol, ac yn annibynnol ar y grŵp a'r gymdeithas. Credwn fod y dystiolaeth archwilio rydym wedi'i chael yn sail ddigonol a phriodol i'n barn.

## Busnes gweithredol

Mae Bwrdd y gymdeithas wedi paratoi'r datganiadau ariannol ar sail busnes gweithredol am nad yw'n bwriadu diddymu'r grŵp na'r gymdeithas na rhoi'r gorau i weithredu, a gan ei fod wedi dod i'r casgliad bod sefyllfa ariannol y grŵp a'r gymdeithas yn golygu bod hyn yn realistig. Mae hefyd wedi dod i'r casgliad nad oes unrhyw ansicrwydd perthnasol a allai fod wedi bwrw amheuaeth sylweddol dros ei allu i barhau fel busnes gweithredol am flwyddyn o leiaf o ddyddiad cymeradwyo'r datganiadau ariannol (cyfnod y busnes gweithredol).

Mae'n ofynnol i ni adrodd i chi os byddwn wedi dod i'r casgliad nad yw'r defnydd o sail gyfrifyddu busnes gweithredol yn briodol neu os oes ansicrwydd perthnasol nas datgelwyd a all fwrw amheuaeth sylweddol dros y defnydd o'r sail honno am gyfnod o flwyddyn o leiaf o ddyddiad cymeradwyo'r datganiadau ariannol. Wrth werthuso casgliadau'r Bwrdd, gwnaethom ystyried y risgiau cynhenid i fodel busnes y grŵp a gwnaethom ddadansoddi sut y gallai'r risgiau hynny effeithio ar adnoddau ariannol y grŵp a'r gymdeithas, neu eu gallu i barhau i weithredu dros gyfnod y busnes gweithredol. Nid oes gennym ddim i'w nodi yn hyn o beth.

Fodd bynnag, gan na allwn ragweld pob digwyddiad nac amod yn y dyfodol a gan y gallai digwyddiadau diweddarach arwain at ganlyniadau sy'n anghyson â dyfarniadau a oedd yn rhesymol ar yr adeg y cawsant eu gwneud, nid yw'r ffaith nad oes cyfeiriad at ansicrwydd perthnasol yn yr archwiliad hwn yn gwarantu y bydd y grŵp neu'r gymdeithas yn parhau i weithredu.

## Gwybodaeth arall

Bwrdd y gymdeithas sy'n gyfrifol am y wybodaeth arall, sy'n cynnwys yr adroddiad strategol ac Adroddiad y Bwrdd. Nid yw ein barn am y datganiadau ariannol yn cwmpasu'r wybodaeth arall ac, felly, ni fynegwn farn archwilio nac unrhyw fath o sicrwydd arni.

Ein cyfrifoldeb ni yw darllen y wybodaeth arall ac, wrth wneud hynny, ystyried, ar sail ein gwaith archwilio ar y datganiadau ariannol, p'un a yw'r wybodaeth a geir wedi'i chamddatgan yn berthnasol neu'n anghyson â'r datganiadau ariannol neu ein gwybodaeth archwilio. Yn seiliedig ar y gwaith hwnnw'n unig, nid ydym wedi nodi unrhyw gamddatganiadau perthnasol yn y wybodaeth arall.

### **Yn ein barn ni, mae'r Datganiad o Reolaethau Mewnol ar dudalen 27:**

- yn darparu'r datgeliadau sydd eu hangen gan Gylchlythyr 02/10 Cymdeithasau Tai IRheoliadau ac Adroddiadau Mewnol;
- ddim yn sylweddol anghyson â'r wybodaeth y'n gwnaed yn ymwybodol ohoni o'n gwaith archwilio ar y datganiadau ariannol.

Nid oes gennym ddim i'w nodi yn hyn o beth.

## Materion y mae'n ofynnol i ni gyflwyno adroddiad arnynt drwy eithriad

**Yn unol â Deddf Cymdeithasau Cydweithredol a Chymdeithasau Budd Cymunedol 2014, mae'n ofynnol i ni eich hysbysu os yw'r canlynol yn berthnasol yn ein barn ni:**

---

## Datganiadau ariannol

- nid yw'r gymdeithas wedi cadw cofnodion cyfrifyddu priodol; neu
- nid yw'r gymdeithas wedi cadw rheolaeth o'r trafodion yn foddhaol; neu
- nid yw'r datganiadau ariannol yn gyson â chofnodion cyfrifyddu'r gymdeithas; neu
- nid ydym wedi cael yr holl wybodaeth ac esboniadau sydd eu hangen ar gyfer ein harchwiliad.

Nid oes gennym ddim i'w nodi yn hynny o beth.

### Cyfrifoldebau'r Bwrdd

Fel yr eglurir yn fanylach yn ei ddatganiad ar dudalen 30, Bwrdd y gymdeithas sy'n gyfrifol am baratoi'r datganiadau ariannol sy'n rhoi darlun cywir a theg; y fath reolaeth fewnol ag sy'n angenrheidiol yn ei farn ef i allu paratoi datganiadau ariannol heb unrhyw gamddatganiadau sylweddol, boed hynny drwy dwyll neu wall; asesu gallu'r grŵp a'r gymdeithas i barhau fel busnes gweithredol gan ddatgelu, fel sy'n gymwys, faterion yn ymwneud â busnes gweithredol; a defnyddio sail gyfrifyddu busnes gweithredol oni fydd yn bwriadu diddymu'r grŵp neu'r gymdeithas neu roi'r gorau i weithredu, neu nad oes ganddynt opsiwn amgen realistig ond gwneud hynny.

### Cyfrifoldebau'r archwilydd

Rydym yn anelu at gael sicrwydd rhesymol o ran p'un a yw'r datganiadau ariannol yn cynnwys unrhyw gamddatganiadau sylweddol ai peidio, boed o ganlyniad i dwyll neu wall, a chyhoeddi ein barn mewn adroddiad archwilydd. Mae sicrwydd rhesymol yn cynnig lefel uchel o sicrwydd, ond nid yw'n gwarantu y bydd archwiliad a gynhelir yn unol â Safonau Archwilio

Rhyngwladol y DU bob amser yn canfod camddatganiad sylweddol lle y bydd yn bodoli. Gall camddatganiadau ddeillio o dwyll neu wall ac fe'u hystyrir yn sylweddol os, yn unigol neu gyda'i gilydd, y gellid disgwyl iddynt yn rhesymol ddylanwadu ar benderfyniadau economaidd defnyddwyr a wneir ar sail y datganiadau ariannol. Ceir disgrifiad llawnach o'n cyfrifoldebau ar wefan yr FRC yn [www.frc.org.uk/auditorsresponsibilities](http://www.frc.org.uk/auditorsresponsibilities).

### Diben ein gwaith archwilio ac i bwy rydym yn gyfrifol

Cyflwynir yr adroddiad hwn i'r gymdeithas yn unig, yn unol ag adran 87 o Ddeddf Cymdeithasau Cydweithredol a Chymdeithasau Budd Cymunedol 2014 ac adran 128 o Ddeddf Tai ac Adfywio 2008. Cynhaliwyd ein gwaith archwilio er mwyn i ni allu hysbysu'r gymdeithas o'r materion hynny y mae'n ofynnol i ni ei hysbysu ohonynt yn adroddiad yr archwilydd ac nid at unrhyw ddiben arall. Hyd y caniateir o dan y gyfraith, nid ydym yn derbyn nac yn cymryd cyfrifoldeb i unrhyw un ac eithrio'r gymdeithas fel corff, am ein gwaith archwilio, am yr adroddiad hwn, nac am y farn a luniwyd.

Victoria Sewell  
dros ac ar ran Cyfrifwyr Siartredig  
Archwilwyr Statudol KPMG LLP  
3 Sgwâr y Cynulliad,  
Cei Britannia,  
Caerdydd  
CF10 4AX.

Dyddiad: 30 June 2020



## Datganiadau o incwm cynhwysfawr

Ar gyfer y flwyddyn a ddaeth  
i ben 31 Mawrth 2020

Nodiadau	2020 Grŵp £'000	2020 Cymdeithas £'000	2019 Grŵp £'000	2019 Cymdeithas £'000	
Trosiant	3	37,581	37,599	36,400	35,429
Costau gweithredu	3	(25,922)	(26,093)	(24,644)	(24,150)
Gwarged gweithredu		11,659	11,506	11,756	11,279
(Colled) / enillion o waredu eiddo, peiriannau a chyfarpar		(44)	(44)	40	40
Llog derbyniadwy		300	300	678	678
Llog a chostau cyllido	10	(8,123)	(8,123)	(8,484)	(8,484)
Symudiad yng ngwerth teg eiddo buddsoddi	13	(115)	(115)	(85)	(85)
Rhodd Cymorth o is-gwmni		-	173	-	502
Gwarged cyn treth		3,677	3,697	3,905	3,930
Treth ar warged	11	(1)	-	(1)	-
<b>Gwarged ar gyfer y flwyddyn</b>		<b>3,676</b>	<b>3,697</b>	<b>3,904</b>	<b>3,930</b>
<b>Incwm cynhwysfawr arall</b>					
Addasiad balans agoriadol SHPS DB	31	-	-	(2,562)	(2,562)
(Colled)/enillion actiwaraidd mewn perthynas â chynllun pensiwn buddiannau diffiniedig	30	2,905	2,905	(754)	(754)
<b>Cyfanswm incwm cynhwysfawr ar gyfer y flwyddyn</b>		<b>6,581</b>	<b>6,602</b>	<b>588</b>	<b>614</b>

## Datganiadau o newidiadau mewn cronfeydd wrth gefn

Ar gyfer y flwyddyn a ddaeth  
i ben 31 Mawrth 2020

	2020		2019	
	Cyfanswm Cronfeydd wrth Gefn y Grŵp £'000	Cyfanswm Cronfeydd wrth Gefn y Gymdeithas £'000	Cyfanswm Cronfeydd wrth Gefn y Grŵp £'000	Cyfanswm Cronfeydd wrth Gefn y Gymdeithas £'000
Balans ar ddechrau'r flwyddyn	37,000	37,215	36,412	36,601
Gwarged o'r Datganiad o Incwm Cynhwysfawr	6,581	6,602	588	614
<b>Balans ar ddiwedd y flwyddyn</b>	<b>43,581</b>	<b>43,817</b>	<b>37,000</b>	<b>37,215</b>

Mae cyfanswm cronfeydd wrth gefn yn cynnwys cronfa wrth gefn incwm cynhwysfawr ar gyfer y Gymdeithas a'r Grŵp.

Cymeradwywyd y datganiadau ariannol gan y Bwrdd ar 25 Mehefin 2020 ac fe'u llofnodwyd ar ei ran gan:

**G Sturges**  
Cadeirydd

**D Williams**  
Cadeirydd y Pwyllgor Archwilio a Risg

**Nia Roblin**  
Ysgrifennydd Cwmni

## Datganiadau ariannol

### Datganiadau o'r sefyllfa ariannol

Ar 31 Mawrth 2020

Nodiadau	2020 Grŵp £'000	2020 Cymdeithas £'000	2019 Grŵp £'000	2019 Cymdeithas £'000	
<b>Asedau sefydlog</b>					
Eiddo sy'n Dai	12a	478,551	478,736	443,619	443,778
Eiddo arall, cyfarpar a pheiriannau	12b	16,743	13,888	16,379	13,353
Eiddo buddsoddi	13	475	475	590	590
		<b>495,769</b>	<b>493,099</b>	460,588	457,721
Buddsoddiadau: Benthyciadau Cymorth Prynu a Pherchentyaeth Cost Isel derbyniadwy	14	12,902	12,902	10,379	10,379
Buddsoddiadau: Arall	15	2,022	2,022	2,042	2,042
		<b>14,924</b>	<b>14,924</b>	12,421	12,421
<b>Asedau cyfredol</b>					
Dyledwyr: symiau sy'n ddyledus o fewn blwyddyn	16	4,085	4,175	2,929	3,414
Dyledwyr: symiau sy'n ddyledus ar ôl blwyddyn	16	12,923	16,245	12,947	16,395
		<b>17,008</b>	<b>20,420</b>	15,876	19,809
Stoc	17	6,363	6,363	837	837
Arian parod ac arian parod cyfatebol		<b>33,896</b>	<b>33,073</b>	54,665	53,568
		<b>57,267</b>	<b>59,856</b>	71,378	74,214
Credydwyr: symiau sy'n ddyledus o fewn blwyddyn	18	(12,334)	(12,025)	(12,616)	(12,378)
<b>Asedau cyfredol net</b>		<b>44,933</b>	<b>47,831</b>	58,762	61,836
<b>Cyfanswm asedau llai rhwymedigaethau cyfredol</b>					
Credydwyr: symiau sy'n ddyledus ar ôl mwy na blwyddyn	19	(509,572)	(509,572)	(488,990)	(488,990)
Darpariaethau ar gyfer rhwymedigaethau a thaliadau	11	(8)	-	(8)	-
Rhwymedigaeth pensiwn buddiannau diffiniedig	30	(2,465)	(2,465)	(5,773)	(5,773)
<b>Asedau net</b>		<b>43,581</b>	<b>43,817</b>	37,000	37,215
<b>Cyfalaf a chronfeydd wrth gefn</b>					
Cyfalaf cyfranddaliadau	24	-	-	-	-
Cronfeydd wrth gefn		<b>43,581</b>	<b>43,817</b>	37,000	37,215
		<b>43,581</b>	<b>43,817</b>	37,000	37,215

Cymeradwywyd y datganiadau ariannol gan y Bwrdd ar 25 Mehefin 2020 ac fe'u llofnodwyd ar ei ran gan:

**G Sturges**  
Cadeirydd

**D Williams**  
Cadeirydd y Pwyllgor Archwilio a Risg

**Nia Roblin**  
Ysgrifennydd Cwmni

Rhif cofrestru'r cwmni: 26623R.

Mae'r nodiadau ar dudalennau 42 i 73 yn rhan o'r datganiadau ariannol hyn.

## Datganiadau o Lifau Arian Parod

Ar gyfer y flwyddyn a ddaeth i ben  
31 Mawrth 2020

	2020 Grŵp £'000	2020 Cymdeithas £'000	2019 Grŵp £'000	2019 Cymdeithas £'000
<b>Llifau arian parod o weithgareddau gweithredu</b>				
Gwarged ar gyfer y flwyddyn	3,676	3,697	3,904	3,930
Addasiadau ar gyfer trafodion anariannol:				
Dibrisiant	6,453	6,283	6,015	5,845
Amorteiddio	(2,171)	(2,171)	(2,055)	(2,055)
Symudiad yng ngwerth teg eiddo buddsoddi	115	115	85	85
(Cynnydd)/gostyngiad mewn dyledwyr	(1,148)	(627)	819	1,061
Cynnydd/(gostyngiad) mewn credydwyr	789	722	(1,762)	(1,685)
Gostyngiad/(cynnydd) mewn stoc	-	-	548	-
Gwahaniaeth rhwng costau pensiwn a godir mewn gwarged gweithredu a llifau arian parod pensiwn	(407)	(407)	(236)	(236)
Elw ar waredu asedau sefydlog	44	44	(40)	(40)
Llog taladwy	8,123	8,123	8,484	8,484
Llog derbyniadwy	(300)	(300)	(678)	(678)
<b>Mewnlif arian parod o weithrediadau</b>	<b>15,174</b>	<b>15,479</b>	15,084	14,711
<b>Llifau arian parod o weithgareddau buddsoddi</b>				
Incwm ariannu a dderbyniwyd	300	300	678	678
Elw o werthu eiddo, peiriannau a chyfarpar	(44)	(44)	40	40
Prynu eiddo, peiriannau a chyfarpar	(27,295)	(27,326)	(17,973)	(18,004)
Amnewid cydrannau eiddo presennol	(2,912)	(2,912)	(3,673)	(3,673)
Ecwiti'r prynwr mewn eiddo a ddelir i'w gwerthu	(3,809)	(3,809)	768	768
Grantiau'r Llywodraeth a dderbyniwyd	7,159	7,159	13,278	13,278
Caffaeliad net buddsoddiadau asedau ariannol	(1,811)	(1,811)	(86)	(86)
<b>All-lif arian parod net o weithgareddau buddsoddi</b>	<b>(28,412)</b>	<b>(28,443)</b>	(6,968)	(6,999)
<b>All-lif arian parod net cyn gweithgareddau ariannu</b>	<b>(13,238)</b>	<b>(12,964)</b>	8,116	7,712
<b>Llifau arian parod o weithgareddau ariannu</b>				
Costau cyllid a dalwyd	(7,850)	(7,850)	(8,649)	(8,649)
Cyllid arall y llywodraeth	2,480	2,480	(4,487)	(4,487)
Benthyciadau newydd	-	-	31,900	31,900
Ad-dalu benthyciadau	(2,161)	(2,161)	(1,876)	(1,876)
<b>(All-lif)/Mewnlif arian parod net o weithgareddau ariannu</b>	<b>(7,531)</b>	<b>(7,531)</b>	16,888	16,888
Cynnydd net mewn arian parod ac arian parod cyfatebol	(20,769)	(20,495)	25,004	24,600
Arian parod ac arian parod cyfatebol ar ddechrau'r flwyddyn	54,665	53,568	29,661	28,968
<b>Arian parod ac arian parod cyfatebol ar ddiwedd y flwyddyn</b>	<b>33,896</b>	<b>33,073</b>	54,665	53,568

# Nodiadau i'r datganiadau ariannol cyfunol

Ar gyfer y flwyddyn a ddaeth i ben 31 Mawrth 2020

## 1. Statws cyfreithiol

Mae'r Gymdeithas wedi'i chofrestru o dan Ddeddf Cymdeithasau Cydweithredol a Chymdeithasau Budd Cymunedol 2014 ac mae'n Landlord Cymdeithasol Cofrestredig. Mae'r Gymdeithas wedi mabwysiadu rheolau elusennol. Mae'r is-gwmnïau sydd ym mherchenogaeth lwyr y Gymdeithas, Celtic Horizons Ltd a Harmoni Homes Ltd, wedi'u cofrestru o dan Ddeddf Cwmnïau 2006.

## 2. Prif bolisiau cyfrifyddu a phrif amcangyfrifon a dyfarniadau

### Sail gyfrifyddu

Mae'r datganiadau ariannol hyn wedi'u paratoi'n unol â Safonau Cyfrifyddu cymwys, yn benodol Safon Adrodd Ariannol 102 (FRS102) yn y Deyrnas Unedig a'r Datganiad o Arfer (Cyfrifyddu) a Argymhellir ar gyfer Darparwyr Tai Cymdeithasol Cofrestredig 2018 (SORP 2018) ac maent yn cydymffurfio â Gofynion Cyfrifyddu Penderfyniad Cyffredinol Landlordiaid Cymdeithasol Cofrestredig (Cymru) 2015. Mae'r Grŵp yn bodloni'r diffiniad o Endid Budd Cyhoeddus o dan FRS102. Mae'r datganiadau ariannol hyn wedi'u paratoi mewn punnoedd sterling ar sail cost hanesyddol, ar wahân i addasu'r sail gwerth teg ar gyfer eiddo buddsoddi a

rhai asedau ariannol fel y nodir yn y polisiau cyfrifyddu isod. Heblaw am y Datganiad o Lifau Arian Parod, caiff y datganiadau ariannol hyn eu paratoi ar sail cronïadau. Caiff y polisiau cyfrifyddu eu cymhwyso'n gyson o un flwyddyn ariannol i'r llall.

### Sail cyfuno

Mae'r cyfrifon cyfunol yn cynnwys datganiadau ariannol United Welsh Housing Association Ltd a'i his-gwmnïau, Celtic Horizons Ltd a Harmoni Homes Ltd, hyd at 31 Mawrth 2020. Mabwysiadwyd dull cyfrifyddu pryniant.

### Busnes gweithredol

Mae'r datganiadau ariannol wedi'u paratoi ar sail busnes gweithredol, ac mae'r Bwrdd o'r farn bod hyn yn briodol am y rhesymau canlynol.

Mae'r Bwrdd wedi asesu effaith pandemig y Coronafeirws ar weithgareddau'r Grŵp a'r graddau y mae'r pandemig yn effeithio ar y datganiadau ariannol hyn. O ystyried yr ansicrwydd ynghylch Covid-19, mae'r Bwrdd wedi ystyried y meysydd sy'n peri'r risg fwyaf ac, ar ôl adolygu cyllidebau'r Grŵp a'r Gymdeithas ar gyfer 2020/21 a sefyllfa ariannol y Grŵp, mae o'r farn, gan ystyried dirywiadau difrifol ond credadwy, fod gan y Grŵp a'r Gymdeithas ddigon o adnoddau i barhau mewn busnes hyd y gellir rhagweld.

**Er mwyn dod i'r casgliad hwn, mae'r Bwrdd wedi ystyried:**

- effaith weithredol ar allu'r Grŵp i barhau i ddarparu gwasanaethau
- effaith ar refeniw a chostau
- effaith ar ddatblygiadau newydd a gwariant cyfalaf ymrwymedig, a sefyllfa hylifedd y Grŵp
- gwerth buddsoddiadau'r Gymdeithas
- cynllun busnes hirdymor y Grŵp
- effaith y sefyllfa yn y byrdymor, y tymor canolig a'r hirdymor, ac unrhyw gamau lliniaru sydd ar gael

Cred y Bwrdd fod gan y Grŵp a'r Gymdeithas ddigon o gyllid ac mae'n disgwyl i'r Grŵp fodloni ei gyfamodau o ran dyledion, hyd yn oed gyda dirywiadau difrifol ond credadwy.

Felly, mae'r Bwrdd yn hyderus y bydd gan y Gymdeithas ddigon o arian i barhau i gyflawni ei rhwymedigaethau am 12 mis o leiaf o ddyddiad cymeradwyo'r datganiadau ariannol, ac felly mae wedi paratoi'r datganiadau ariannol ar sail busnes gweithredol.

**Amcangyfrifon cyfrifyddu hanfodol**

Mae'r gwaith o baratoi'r datganiadau ariannol yn gofyn i reolwyr wneud dyfarniadau, amcangyfrifon a thybiaethau sy'n effeithio ar y symiau a nodir ar gyfer asedau a rhwymedigaethau ar ddyddiad y fantolen, a'r symiau a nodir ar gyfer incwm a gwariant yn ystod y flwyddyn. Gwnaeth y Grŵp seilio ei amcangyfrifon a'i dybiaethau ar baramedrau oedd ar gael ar adeg paratoi'r datganiadau ariannol.

Lleihad mewn gwerth asedau anariannol

Gall eiddo tai cymdeithasol fod yn destun newidiadau posibl mewn gwerth o ran defnydd a all arwain at leihad mewn gwerth. Yn unol ag FRS102, mae'r Gymdeithas yn cynnal adolygiad blynyddol o leihad mewn gwerth, gan asesu Oes Economaidd Ddefnyddiol eiddo a gwerth yr eiddo yn y dyfodol i'r Gymdeithas, gan ystyried y canlynol: y lefel bresennol o alw am eiddo, lefel y colledion o ran eiddo gwag, llifau arian parod gostyngol a ragamcenir, a'r buddsoddiad parhaus mewn cynnal a chadw a gwella eiddo.

Gwerth teg eiddo buddsoddi

Gall newidiadau o ran amodau'r farchnad effeithio ar werthoedd teg eiddo buddsoddi, felly mae eiddo buddsoddi'r Grŵp yn cael ei brisio'n flynyddol gan brisiwr annibynnol a'i ddiwygio fel y bo angen er mwyn adlewyrchu amcangyfrifon cyfredol. Prisiwyd yr eiddo ar ddiwedd y flwyddyn a chafwyd lleihad mewn gwerth o £115k (nodyn 13).

---

## Datganiadau ariannol

### Atebolrwydd am Bensiwn

#### Buddiannau Diffiniedig

Dangosir cyfran y Grŵp o ddiffyg cronfa'r Cynllun Pensiwn Tai Cymdeithasol (Buddiannau Diffiniedig) ar y Datganiad o Sefyllfa Ariannol. Ystyriwyd y tybiaethau a ddefnyddiwyd i bennu'r rhwymedigaeth ac ni wnaed unrhyw ddiwygiadau oherwydd tybiwyd eu bod yn briodol. Dangoswyd datgeliadau a thybiaethau cyfrifyddu'r Cynllun Pensiwn Tai Cymdeithasol yn llawn (nodyn 30).

### **Dyfarniadau cyfrifyddu hanfodol**

#### Cynllun arfaethedig y DU i adael yr

#### Undeb Ewropeaidd

Mae'r Grŵp wedi ystyried y risgiau i'n gweithgareddau a fydd o bosibl yn codi yn sgîl bwriad y DU i adael yr Undeb Ewropeaidd. Mae'r asesiad risg hwn wedi ystyried sut gallai senarios i adael yn drefnus ac yn anhrefnus effeithio ar y meysydd canlynol:

- Argaeledd gweithwyr, o ran colli gwladolion tir mawr Ewrop yn uniongyrchol lle maent yn dychwelyd i'r UE ac adleoli gwladolion y DU i ardaloedd o'r DU lle mae cyflogau'n uwch;
- Argaeledd deunyddiau, deunyddiau sy'n dod o ardaloedd eraill o'r UE yn benodol;
- Argaeledd cyllid, yn benodol, yr effaith ar gostau cyllido yn sgîl gadael yn anhrefnus a cholli mynediad at gyllid o Fanc Buddsoddi Ewrop.

O ganlyniad i'r adolygiad hwn, mae'r Bwrdd o'r farn bod trefniadau wrth gefn digon cadarn ar waith i sicrhau na fydd proses y DU o adael yr Undeb Ewropeaidd yn cael llawer o effaith uniongyrchol ar weithgareddau'r Grŵp.

### **Trosiant**

Mae trosiant yn cynrychioli incwm o rent a thaliadau gwasanaeth, gwasanaethau tai amrywiol a grantiau a dderbynnir gan y llywodraeth. Caiff refeniw o rent a thaliadau gwasanaeth a dderbynnir ei gydnabod yn unol â'r cyfnod gosod, heb gynnwys colledion tai gwag, o'r adeg y mae eiddo ar gael i'w osod. Caiff colledion rhent a thaliadau gwasanaeth o ddrwg-ddyledion eu cynnwys mewn costau gweithredu. Cydnabyddir incwm tariff cyflenwi o'r adeg y darperir y cyflenwad.

### **Eiddo, peiriannau a chyfarpar**

Dangosir tai ac adeiladau eraill (a'u cydrannau) a ddelir er budd cymdeithasol yn ôl eu cost hanesyddol, llai dibrisiant cronodig. Mae costau y gellir eu priodoli'n uniongyrchol, fel costau tir, taliadau contractwyr a ffioedd penseiri wedi'u cyfalafu ar gost. Dyrennir treuliau rheoli y gellir eu priodoli'n uniongyrchol i gostau cynlluniau adeiladu sydd ar waith i'r graddau eu bod yn cynrychioli costau cynyddrannol. Caiff costau gwella eiddo tai presennol eu cynnwys os yw'r gwelliannau yn cynyddu incwm o rent, yn lleihau costau cynnal a chadw yn y dyfodol neu'n ymestyn oes yr eiddo'n sylweddol. Os felly, caiff cost lawn pob cydran ei chyfalafu. Pan gaiff cynlluniau eu prynu lle mae angen gwneud gwaith adnewyddu, caiff costau'r gwaith adnewyddu hwn eu cyfalafu'n llawn.

Caiff asedau sefydlog eraill eu dal yn ôl cost hanesyddol, llai dibrisiant cronodig.

Ni chaiff tir nac asedau rhydd-ddaliadol yn ystod gwaith adeiladu eu dibrisio.

### **Grant Tai Cymdeithasol, Grant Cyllid Tai a grantiau cyfalaf eraill**

Mae holl grantiau'r llywodraeth yn ymddangos i ddechrau fel credydwr yn y Datganiad o'r Sefyllfa Ariannol yn ôl gwerth teg y swm derbyniadwy. Caiff grantiau eu hamorteiddio ar sail llinell syth dros oes yr ased y maent yn cefnogi ei brynu, oni bai y'u derbynir mewn perthynas â darparu eiddo o dan gynlluniau Cymorth Prynu neu Berchentyaeth Cost Isel, ac os felly, dim ond ar adeg ad-dalu'r benthyciad y caiff grantiau eu cynnwys yn y Datganiad o Incwm Cynhwysfawr.

Derbynir Grant Tai Cymdeithasol a Grant Cyllid Tai gan Lywodraeth Cymru. Derbynir Grant Tai Cymdeithasol yn llawn pan gaiff eiddo ei ddatblygu neu ei gaffael. Derbynir Grant Cyllid Tai dros gyfnod o 30 mlynedd gyda llog derbyniadwy gan Lywodraeth Cymru, ar sail cyfanswm gwerth cyfalaf y grant, dros y cyfnod hwnnw. Lle caiff tir neu adeiladau eu caffael islaw gwerth y farchnad, bydd y gwerth cario yn adlewyrchu gwerth teg yr ased a dderbyniwyd, gyda'r cymhorthdal yn ymhlyg yn y trefniant a dybir yn grant a ychwanegir at y credydwr grant (nodyn 21).

Rhaid ad-dalu'r Grant Tai Cymdeithasol a'r Grant Cyllid Tai os caiff eiddo cysylltiedig ei werthu ac na chaiff y grant ei aildefnyddio o fewn tair blynedd (nodiadau 22 a 23).

Caiff grant a dderbyniwyd mewn perthynas â chostau refeniw, neu o ffynhonnell anllywodraethol, ei gredydu i'r Datganiad o Incwm Cynhwysfawr yn y cyfnod yr eir i'r costau hynny.

### **Benthyciadau Cymorth Prynu a benthyciadau Perchentyaeth Cost Isel eraill derbyniadwy**

Ystyrir bod benthyciad a roddir i rywun sy'n prynu eiddo o dan y fenter Cymorth Prynu neu gynllun Perchentyaeth Cost Isel yn fuddsoddiad ased sefydlog.

Mae'r Grŵp yn dal gafael mewn cyfrannau ecwiti o 22-50% mewn cartrefi a brynir o dan gynlluniau Cymorth Prynu neu Berchentyaeth Cost Isel. Lle caiff eiddo ei gaffael gan y Grŵp islaw gwerth y farchnad (e.e. drwy gytundeb adran 106), tybir bod y gwahaniaeth rhwng y gost a gwerth y farchnad ar adeg ei brynu yn grant.

Delir y buddsoddiad mewn Cymorth Prynu a Pherchentyaeth Cost Isel ar y Datganiad o'r Sefyllfa Ariannol ar gost (gwerth cychwynol cyfran ecwiti'r Gymdeithas). Pan werthir yr eiddo, caiff y Gymdeithas gyfran o'r elw sy'n cyfateb i gyfran ecwiti'r Gymdeithas (canran) yn yr eiddo. Gall y grant a dderbyniwyd ar gyfer cynlluniau Cymorth Prynu a Pherchentyaeth Cost Isel gael ei ailgylchu pan werthir yr eiddo.

## Datganiadau ariannol

### Dibrisiant

Mae'r Grŵp yn codi am ddibrisiant dros oes economaidd ddefnyddiol ddisgwyliedig asedau ar sail llinell syth (oni nodir yn wahanol) fel a ganlyn:

Eiddo rhydd-ddaliadol	Oes
(a) Adeiladau Preswyl:	
Adeiladau newydd sbon	150 mlynedd o'r dyddiad adeiladu
Eiddo adferedig	120 mlynedd o'r dyddiad adfer
(b) Adeiladau Dibreswyl:	
Adeiladau Swyddfa	60 mlynedd o'r dyddiad adeiladu
Adeiladau Dibreswyl Eraill	120 mlynedd o'r dyddiad adeiladu

### Adeiladau lesddaliadol

50 mlynedd o ddechrau'r brydles neu dros gyfnod y brydles (p'un bynnag sydd fyrraf)

### Cydrannau unigol

Ceginau	15 mlynedd
Ystafelloedd ymolchi	25 mlynedd
Systemau gwresogi	30 mlynedd
Boeleri	15 mlynedd
Ffenestri	30 mlynedd
Drysau	15 mlynedd
Toeon	60 mlynedd
Arall	15 i 30 mlynedd
Paneli Ffotofoltäig	25 mlynedd

### Asedau sefydlog eraill

Cerbydau modur	Lleihau balans 25%
Gosodiadau, dodrefn a chyfarpar	5 – 20 mlynedd
Cyfarpar a meddalwedd gyfrifiadurol	4 - 6 mlynedd

### Stoc

Ar gyfer eiddo perchentyaeth cost isel, mae stoc yn cynrychioli gwerth cyfran ecwiti'r prynwr mewn eiddo a gwblhawyd a'r costau a gafwyd hyd yn hyn am eiddo sydd ar y cam adeiladu.

Ar gyfer eiddo a ddelir i'w werthu ar y farchnad agored ar hyn o bryd, mae stoc yn cynrychioli cost eiddo.

### Lleihad mewn gwerth o ran eiddo

Lle cydnabyddir bod lleihad parhaol yng ngwerth unrhyw eiddo, dibrisir y lleihad llawn mewn gwerth drwy gostau gweithredu i'r Datganiad o Incwm Cynhwysfawr yn y flwyddyn y cydnabyddir y lleihad.

### Eiddo buddsoddi

Dosberthir eiddo a ddelir at ddiben cynhyrchu refeniw neu gynnydd cyfalaf yn eiddo buddsoddi ac fe'u delir yn ôl gwerth teg gyda newidiadau mewn gwerth teg yn dod yn uniongyrchol o'r Datganiad o Incwm Cynhwysfawr.

### Buddsoddiadau Eraill

Delir buddiant y Grŵp ym mondiau Trysorlys y DU yn ôl eu cost amorteiddio.

### Buddsoddi mewn is-gwmni

Dim ond datganiadau ariannol y Grŵp a'r Gymdeithas sydd yma. Cynhyrchir datganiadau ariannol ar wahân ar gyfer is-gwmni Celtic Horizons Ltd a Harmoni Homes Ltd. Buddsoddir yn yr is-gwmnïau hyn ar gost llai lleihad mewn gwerth.



### **Dyledwyr a chredydwyr**

I gychwyn cydnabyddir dyledwyr ar bris trafodyn llai costau trafodion y gellir eu priodoli. I gychwyn cydnabyddir credydwyr ar bris trafodyn plws costau trafodion y gellir eu priodoli. Ar ôl eu cydnabod yn gychwynnol, fe'u mesurir ar gost wedi'i hamorteiddio llai unrhyw golledion lleihad mewn gwerth yn achos dyledwyr rhent. Os yw'r trefniant yn gyfystyr â thrafodyn ariannu, er enghraifft os caiff taliad ei ohirio y tu hwnt i delerau busnes arferol, yna fe'i mesurir yn ôl gwerth presennol taliadau yn y dyfodol wedi'u disgowntio ar gyfradd marchnad ar gyfer offeryn dyled tebyg.

### **Arian parod ac arian parod cyfatebol**

Mae arian parod ac arian parod cyfatebol yn cynnwys balansau arian parod ac adneuo galw.

### **Prydlesau a chytundebau hurbwrcas tebyg**

Lle bo'r Grŵp yn prydlesu eiddo, peiriannau neu gyfarpar (naill ai fel prydlesai neu brydleswr) ac y caiff yr holl risgiau a gwobrwyon o ran perchenogaeth eu trosglwyddo'n sylweddol, dosberthir y brydles yn brydles ariannol. Dosberthir pob prydles arall yn brydlesau gweithredol. Delir asedau ar brydles gan y prydleswr am swm sy'n cyfateb i'r isaf o'u gwerth teg a gwerth presennol yr isafswm taliadau prydles, gyda rhwymedigaeth prydles ariannol gyfatebol yn cael ei chydabod. Mae'r Grŵp yn cydnabod incwm a chostau prydles sy'n ymwneud â phrydlesau gweithredu yn y datganiad o incwm cynhwysfawr ar sail llinell syth dros oes y brydles, yn amodol ar unrhyw addasiad am gymhellion prydles neu gontractau prydles llethol.

### **Benthyciadau tai a benthyciadau eraill a ddosberthir yn offerynnau ariannol sylfaenol**

Cydnabyddir benthyciadau sy'n dwyn llog yn ôl gwerth presennol taliadau yn y dyfodol i gychwyn wedi'u disgowntio ar gyfradd llog y farchnad. Ar ôl eu cydnabod yn gychwynnol, datgenir benthyciadau sy'n dwyn llog ar gost wedi'i hamorteiddio gan ddefnyddio'r dull llog sy'n weithredol, llai unrhyw golledion lleihad mewn gwerth.

### **Pensiynau**

Newidiodd y sail gyfrifyddu ar gyfer y Cynllun Pensiwn Tai Cymdeithasol (Buddiannau Diffiniedig) o 1 Ebrill 2018 (gweler nodyn 31).

Mae cyflogeion newydd yn gymwys i ymuno â'r Cynllun Cyfraniadau Diffiniedig Tai Cymdeithasol, a reolir gan y Gronfa Bensiynau.

Yn flaenorol, mae cyflogeion y Grŵp wedi bod yn gymwys i ymuno â'r Cynllun Pensiwn Tai Cymdeithasol neu'r Cynllun Twf, sy'n gynlluniau buddiannau diffiniedig, amlgyflogwr, cyflog terfynol. Mae'r ddau gynllun bellach ar gau i aelodau newydd. Fodd bynnag, mae buddiannau'n parhau i gronni o ran cyflogeion a oedd yn aelodau ar y dyddiad y caewyd y cynllun i aelodau newydd.

Caiff cyfran y Grŵp o asedau a rhwymedigaethau o ran y Cynllun Pensiwn Tai Cymdeithasol ei hasesu gan actiwari'r cynllun ar bob dyddiad adrodd, yn seiliedig ar dybiaethau allweddol gan gynnwys cyfraddau disgownt, cyfraddau marwoldeb, chwyddiant, costau cyflog yn y dyfodol a chostau pensiwn yn y dyfodol. Gweler Nodyn 30 am fanylion. Mae newidiadau yn asedau net neu yn rhwymedigaeth net y Grŵp o ran ei ymrwymadau i aelodau'r

---

## Datganiadau ariannol

cynllun yn mynd trwy Incwm Cynhwysfawr Arall ac maent yn cael effaith ar gronfeydd ariannol wrth gefn y Grŵp.

Nid oes modd i'r Grŵp gael digon o wybodaeth i'w alluogi i roi cyfrif am y Cynllun Twf fel cynllun buddiannau diffiniedig. Felly, mae'n rhoi cyfrif am y cynllun fel cynllun cyfraniadau diffiniedig.

### **Treth Gorfforaeth**

Ystyrir bod y Gymdeithas yn bodloni'r profion a nodir ym Mharagraff 1 o Atodlen 6 i Ddeddf Cyllid 2010 ac felly mae'n bodloni'r diffiniad o gwmni elusennol at ddibenion treth gorfforaeth y DU. Yn unol â hynny, efallai nad oes angen i'r elusen dalu treth mewn perthynas ag enillion cyfalaf neu incwm yn y categorïau a gwmpesir gan Bennod 3.

Rhan 11 o Ddeddf Treth Gorfforaeth 2010 neu Adran 256 o Ddeddf Trethiant Enillion Trethadwy 1992, i'r graddau bod y cyfryw incwm neu enillion yn cael eu cymhwyso at ddibenion elusennol yn unig.

Mae Celtic Horizons Ltd a Harmoni Homes Ltd yn destun Treth Gorfforaeth. Caiff y datgeliadau o ran Treth Gorfforaeth eu cynnwys yn nodyn 11.

### **Treth ar werth**

Mae'r Gymdeithas yn codi Treth ar Werth (TAW) ar rai gwasanaethau a gall adennill peth o'r TAW yr aiff iddi ar wariant. Mae'r datganiadau ariannol yn cynnwys TAW i'r graddau y'i ceir gan y Gymdeithas ac na chaiff ei hadennill oddi wrth Gyllid a Thollau EM. Caiff TAW sy'n daladwy neu'n adenilladwy ar ddiwedd y flwyddyn ei chynnwys fel rhwymedigaeth neu ased cyfredol fel sy'n briodol.

Mae Celtic Horizons Ltd a Harmoni Homes Ltd yn destun TAW.

### **Treth ohiriedig**

Mae'r tâl am drethiant yn seiliedig ar yr elw neu'r golled am y cyfnod ac mae'n ystyried trethiant gohiriedig oherwydd yr amseru gwahanol rhwng trin eitemau penodol am drethiant a dibenion cyfrifyddu. Caiff treth ohiriedig ei chydabod, heb ostyngiad, o ran yr holl amseru gwahanol sydd wedi codi ond heb ei wrthdroi gan ddyddiad y Datganiad o'r Sefyllfa Ariannol, heblaw lle mae'n ofynnol fel arall gan Adran 29 o FRS102.

### **Trafodion â Phartion Cysylltiedig**

Gweler Nodyn 8 am fanylion unrhyw drafodion â phartion cysylltiedig. Yn unol â pharagraff 33.1A o FRS102, nid yw trafodion rhwng yr is-gwmnïau sydd ym mherchenogaeth lwyr y Grŵp, Celtic Horizons Ltd, Harmoni Homes Ltd ac aelodau eraill o'r Grŵp wedi eu datgelu ar wahân yn y datganiadau ariannol hyn.

### 3. Trosiant, costau gweithredu a gwarged gweithredu

GRŴP	2020			2019		
	Trosiant £'000 (nodyn 4)	Costau gweithredu £'000 (nodyn 5)	Gwarged gweithredu £'000	Trosiant £'000	Costau gweithredu £'000	Gwarged gweithredu £'000
<b>Tai Cymdeithasol</b>						
Gosod tai cymdeithasol	36,517	(25,466)	11,051	34,385	(23,567)	10,818
<b>CYFANSWM O DAI CYMDEITHASOL</b>	<b>36,517</b>	<b>(25,466)</b>	<b>11,051</b>	34,385	(23,567)	10,818
<b>Gweithgareddau nad ydynt yn ymwneud â thai cymdeithasol</b>						
Gosodiadau	469	(73)	396	462	(141)	321
Gweithgareddau eraill	595	(383)	212	1,553	(936)	617
<b>CYFANSWM</b>	<b>37,581</b>	<b>(25,922)</b>	<b>11,659</b>	36,400	(24,644)	11,756
<b>CYMDEITHAS</b>						
	2020			2019		
	Trosiant £'000 (nodyn 4)	Costau gweithredu £'000 (nodyn 5)	Gwarged gweithredu £'000	Trosiant £'000	Costau gweithredu £'000	Gwarged gweithredu £'000
<b>Tai Cymdeithasol</b>						
Gosod tai cymdeithasol	36,517	(25,647)	10,870	34,385	(23,705)	10,680
<b>CYFANSWM O DAI CYMDEITHASOL</b>	<b>36,517</b>	<b>(25,647)</b>	<b>10,870</b>	34,385	(23,705)	10,680
<b>Gweithgareddau nad ydynt yn ymwneud â thai cymdeithasol</b>						
Gosodiadau	469	(73)	396	462	(141)	321
Gweithgareddau eraill	613	(373)	240	582	(304)	278
<b>CYFANSWM</b>	<b>37,599</b>	<b>(26,093)</b>	<b>11,506</b>	35,429	(24,150)	11,279

#### 4. Y Grŵp a'r Gymdeithas - incwm o osod tai cymdeithasol

TROSIAINT	Tai anghenion cyffredinol £'000	Tai â chymorth £'000	2020	2019
			Cyfanswm £'000	Cyfanswm £'000
Rhenti derbyniadwy heb gynnwys eiddo gwag	24,275	4,305	<b>28,580</b>	27,262
Incwm tâl gwasanaeth	2,903	1,184	<b>4,087</b>	3,663
Amorteddio Grant Tai Cymdeithasol a grantiau eraill	1,797	374	<b>2,171</b>	2,055
Grant derbyniadwy	146	1,533	<b>1,679</b>	1,405
Trosiant o osod tai cymdeithasol	29,121	7,396	<b>36,517</b>	34,385
Colli rhent o eiddo gwag (nodyn memorandwm)	(361)	(119)	<b>(480)</b>	(397)

#### 5. Y Grŵp a'r Gymdeithas - gwariant ar osod tai cymdeithasol

GRŴP	Tai anghenion cyffredinol £'000	Tai â chymorth £'000	2020	2019
			Cyfanswm £'000	Cyfanswm £'000
Costau rheoli	5,300	2,391	<b>7,691</b>	6,655
Costau tâl gwasanaeth	2,364	1,048	<b>3,412</b>	3,057
Gweinyddu gwaith datblygu	345	82	<b>427</b>	678
Dibrisiant	5,579	1,134	<b>6,713</b>	6,307
Colli rhent o ddrwg-ddyledion	400	41	<b>441</b>	250
Gwaith cynnal a chadw o ddydd i ddydd a gwaith atgyweirio cylchol	5,686	1,096	<b>6,782</b>	6,620
Costau gweithredu ar osod tai cymdeithasol	19,674	5,792	<b>25,466</b>	23,567
Gwarged gweithredu ar osod tai cymdeithasol	9,447	1,604	<b>11,051</b>	10,818

## 5. Gwariant - gwariant ar osod tai cymdeithasol (parhad)

CYMDEITHAS	Tai anghenion cyffredinol £'000	Tai â chymorth £'000	2020	2019
			Cyfanswm £'000	Cyfanswm £'000
Costau rheoli	5,300	2,391	<b>7,691</b>	6,655
Costau gwasanaeth	2,364	1,048	<b>3,412</b>	3,057
Gweinyddu gwaith datblygu	443	82	<b>525</b>	754
Dibrisiant	5,579	1,134	<b>6,713</b>	6,307
Colli rhent o ddrwg-ddyledion	400	41	<b>441</b>	250
Gwaith cynnal a chadw o ddydd i ddydd a gwaith atgyweirio cylchol	5,769	1,096	<b>6,865</b>	6,682
Costau gweithredu ar osod tai cymdeithasol	19,855	5,792	<b>25,647</b>	23,705
Gwarged gweithredu ar osod tai cymdeithasol	9,266	1,604	<b>10,870</b>	10,680

Yn ystod y flwyddyn cafodd £3.3m o wariant ar waith atgyweirio mawr ei gyfalafu (2019 - £3.6m)

## 6. Cydnabyddiaeth yr Archwilydd

	2020		2019	
	Grŵp £'000	Cymdeithas £'000	Grŵp £'000	Cymdeithas £'000
Archwilio datganiadau ariannol	<b>31</b>	<b>25</b>	33	27
Ffioedd cyngor ar dreth	<b>19</b>	<b>19</b>	25	25
	<b>50</b>	<b>44</b>	58	52

## 7. Y Grŵp a'r Gymdeithas - personél rheoli allweddol

Y gydnabyddiaeth a dalwyd i'r uwch swyddogion gweithredol oedd:	2020 £'000	2019 £'000
Enillion (gan gynnwys cyfraniadau pensiwn a buddiannau mewn da)	448	382
Enillion (heb gynnwys cyfraniadau pensiwn) a dalwyd i'r uwch gyflogai a dalwyd fwyaf	139	136

Talwyd cyfanswm o £61k o gydnabyddiaeth i aelodau o'r Bwrdd nad oeddent yn gyflogeion yn ystod y flwyddyn (2019 - £31k, taliadau a wnaed ers mis Medi 2018). Telir £10k i Gadeirydd y Bwrdd, £6k i Gadeiryddion eraill a £5k i aelodau'r Bwrdd. Roedd enillion aelodau o'r Bwrdd nad oeddent yn gyflogeion ac uwch gyflogeion, gan gynnwys cyfraniadau pensiwn, yn yr ystodau canlynol:

	2020 Nifer	2019 Nifer
£1 - £50,000	12	11
£60,001 - £70,000	1	-
£90,001 - £100,000	1	-
£110,001 - £120,000	-	2
£120,001 - £130,000	1	-
£140,001 - £150,000	-	1
£150,001 - £160,000	1	-

Mae Prif Weithredwr y Grŵp yn aelod cyffredin o'r cynllun pensiwn ac nid oes unrhyw delerau arbennig yn gymwys. Roedd cyfraniad eleni o ran cronfa pensiwn Prif Weithredwr y Grŵp yn £13,204.

## 8. Buddiannau a thrafodion â phartïon cysylltiedig

Yn ystod y flwyddyn darparodd y Gymdeithas lety wedi'i rentu i un aelod o'r Bwrdd a oedd yn denant y Gymdeithas a chododd rent ar yr aelod hwnnw ar delerau safonol y Gymdeithas. Ni all aelodau o'r Bwrdd sy'n denantiaid ddefnyddio eu rôl er eu budd.

Lluniodd y Gymdeithas drafodion â'r Gronfa Bensiynau hefyd mewn perthynas â'r cynlluniau pensiwn a gynigir i gyflogeion. Caiff manylion trafodion o'r fath eu cynnwys yn Nodyn 30.

## 9. Cyflogaion a chostau cyflogaion

	2020		2019	
	Grŵp £'000	Cymdeithas £'000	Grŵp £'000	Cymdeithas £'000
Cyflogau	10,287	6,311	8,749	5,386
Costau nawdd cymdeithasol	962	593	812	510
Costau pensiwn	551	432	467	450
	<b>11,800</b>	<b>7,336</b>	10,028	6,346

Nid oedd unrhyw symiau'n daladwy i'r cynllun pensiwn ar ddechrau na diwedd y flwyddyn. Yn ystod y flwyddyn parhaodd Celtic Horizons Ltd i ddarparu'r llafur sy'n gysylltiedig â darparu'r gwasanaeth cynnal a chadw ymatebol, cylchol ac wedi'i gynllunio i United Welsh mewn partneriaeth â Mears.

	2020		2019	
	Grŵp Nifer	Cymdeithas Nifer	Grŵp Nifer	Cymdeithas Nifer
Nifer y staff misol ar gyfartaledd (cyfwerth ag amser llawn) yn ystod y flwyddyn	349	198	327	178
Y nifer gwirioneddol o staff ar ddiwedd y flwyddyn	372	209	355	197

## 10. Y Grŵp a'r Gymdeithas - llog taladwy a thaliadau tebyg

	2020 £'000	2019 £'000
Ar fenthyciadau a ad-delir drwy randaliadau	3,442	3,606
Ar fenthyciadau a ad-delir mewn ffordd heblaw am randaliadau	4,862	4,877
Llog wedi'i gyfalafu	(311)	(130)
Tâl cyllid o ran y cynllun pensiwn buddiannau diffiniedig	130	131
	<b>8,123</b>	8,484

## 11. Treth gorfforaeth

Fel y nodir yn nodyn 2 y polisi cyfrifyddu, nid yw'r Gymdeithas yn destun treth gorfforaeth. Nodir tâl treth y grŵp isod:

	2020 Grŵp £'000	2019 Grŵp £'000
<b>a) Dadansoddiad o'r tâl treth</b>		
Treth gyfredol - Treth Gorfforaeth y DU ar elw	-	-
Treth ohiriedig - Tâl treth ohiriedig	1	1
	<b>1</b>	<b>1</b>

### b) Treth ohiriedig

Mae treth ohiriedig a ddarparwyd ac nas darparwyd yn cynnwys y canlynol:	2020		2019	
	Darparwyd £'000	Grŵp Nas darparwyd £'000	Darparwyd £'000	Grŵp Nas darparwyd £'000
Colledion	-	-	-	-
Amseru gwahanol asedau sefydlog	8	-	8	-
Amseru gwahanol byrdymor arall	-	-	-	-
	<b>8</b>	<b>-</b>	<b>8</b>	<b>-</b>

	2020 Grŵp £'000	2019 Grŵp £'000
<b>Cysoni cyfradd dreth effeithiol</b>		
Gwarged cyn trethiant	<b>3,677</b>	3,905
Effeithiau:		
Treth gan ddefnyddio cyfradd treth gorfforaeth y DU o 19% (2019: 19%)	<b>(703)</b>	(748)
Gwargedau nad ydynt yn drethadwy (oherwydd statws elusennol)	<b>669</b>	652
Rhyddhad rhodd cymorth	<b>33</b>	95
<b>Treth ar warged</b>	<b>(1)</b>	(1)

Cafodd cyfradd treth gorfforaeth y DU o 19% (yn effeithiol 1 Ebrill 2020) ei deddfu'n sylweddol ar 17 Mawrth 2020, gan wrthdroi'r gostyngiad yn y gyfradd a ddeddfwyd yn flaenorol o 19% i 17%. Bydd hyn yn cynyddu tâl treth y Grŵp yn y dyfodol yn briodol. Mae'r rhwymedigaeth treth ohiriedig ar 31 Mawrth 2020 wedi'i chyfrifo ar 19% (2019: 17%)



## 12a. Eiddo sy'n Dai

GRŴP	Eiddo Tai Cymdeithasol a ddelir i'w gosod £'000	Eiddo sy'n dai sydd wrthi'n cael eu hadeiladu £'000	Cyfanswm eiddo tai cymdeithasol £'000
<b>Cost neu Brisiad</b>			
Ar ddechrau'r flwyddyn	456,078	26,487	<b>482,565</b>
Trosglwyddwyd ar y cam cwblhau	41,428	(41,428)	-
Ychwanegiadau yn ystod y flwyddyn	2,912	38,460	<b>41,372</b>
Gwaredu yn ystod y flwyddyn	(313)	-	<b>(313)</b>
Cydrannau a gafodd eu hamnewid	(379)	-	<b>(379)</b>
<b>Ar ddiwedd y flwyddyn</b>	<b>499,726</b>	<b>23,519</b>	<b>523,245</b>
<b>Dibrisiant</b>			
Ar ddechrau'r flwyddyn	38,946	-	<b>38,946</b>
Tâl a godwyd am y flwyddyn	6,176	-	<b>6,176</b>
Gwaredu yn ystod y flwyddyn	(49)	-	<b>(49)</b>
Cydrannau a gafodd eu hamnewid	(379)	-	<b>(379)</b>
<b>Ar ddiwedd y flwyddyn</b>	<b>44,694</b>	<b>-</b>	<b>44,694</b>
<b>Gwerth llyfr net</b>			
<b>Ar ddiwedd y flwyddyn</b>	<b>455,032</b>	<b>23,519</b>	<b>478,551</b>
Ar ddechrau'r flwyddyn	417,132	26,487	<b>443,619</b>

## 12a. Eiddo sy'n dai

<b>CYMDEITHAS</b>	Eiddo Tai Cymdeithasol a ddelir i'w gosod £'000	Eiddo sy'n dai sydd wrthi'n cael eu hadeiladu £'000	<b>Cyfanswm eiddo tai cymdeithasol £'000</b>
<b>Cost neu Brisiad</b>			
Ar ddechrau'r flwyddyn	456,237	26,487	<b>482,724</b>
Trosglwyddwyd ar y cam cwblhau	41,428	(41,428)	-
Ychwanegiadau yn ystod y flwyddyn	2,938	38,460	<b>41,398</b>
Gwaredu yn ystod y flwyddyn	(313)	-	<b>(313)</b>
Cydrannau a gafodd eu hamnewid	(379)	-	<b>(379)</b>
<b>Ar ddiwedd y flwyddyn</b>	<b>499,911</b>	<b>23,519</b>	<b>523,430</b>
<b>Dibrisiant</b>			
Ar ddechrau'r flwyddyn	38,946	-	<b>38,946</b>
Tâl a godwyd am y flwyddyn	6,176	-	<b>6,176</b>
Gwaredu yn ystod y flwyddyn	(49)	-	<b>(49)</b>
Cydrannau a gafodd eu hamnewid	(379)	-	<b>(379)</b>
<b>Ar ddiwedd y flwyddyn</b>	<b>44,694</b>	<b>-</b>	<b>44,694</b>
<b>Gwerth llyfr net</b>			
<b>Ar ddiwedd y flwyddyn</b>	<b>455,217</b>	<b>23,519</b>	<b>478,736</b>
Ar ddechrau'r flwyddyn	417,291	26,487	<b>443,778</b>

Mae tir ac adeiladau yn cynnwys tir â gwerth cario o £93m. Mae'r ychwanegiadau o dan eiddo sy'n dai a ddelir i'w gosod yn cynnwys gwelliannau i eiddo presennol o £3.3m (2019 - £6m) ac yn cynnwys cydrannau o £2.9m a £0.5m pellach wedi'i ddosbarthu'n gyfarpar cynllun yn nodyn 12b.

## 12b. Eiddo arall, cyfarpar a pheiriannau

GRŴP	Eiddo nad yw'n dai £'000	Cyfarpar cynllun £'000	Panelli ffotofoltäig £'000	Cerbydau a chyfarpar swyddfa £'000	2020 Cyfanswm £'000
<b>Cost neu Brisiad</b>					
Ar ddechrau'r flwyddyn	11,466	4,801	4,329	2,028	<b>22,624</b>
Ychwanegiadau yn ystod y flwyddyn	(153)	636	-	624	<b>1,107</b>
Gwaredu yn ystod y flwyddyn	-	(35)	-	(2)	<b>(37)</b>
<b>Ar ddiwedd y flwyddyn</b>	<b>11,313</b>	<b>5,402</b>	<b>4,329</b>	<b>2,650</b>	<b>23,694</b>
<b>Dibrisiant</b>					
Ar ddechrau'r flwyddyn	1,452	2,058	1,246	1,489	<b>6,245</b>
Tâl a godwyd am y flwyddyn	154	293	174	121	<b>742</b>
Gwaredu yn ystod y flwyddyn	-	(34)	-	(2)	<b>(36)</b>
<b>Ar ddiwedd y flwyddyn</b>	<b>1,606</b>	<b>2,317</b>	<b>1,420</b>	<b>1,608</b>	<b>6,951</b>
<b>Gwerth llyfr net</b>					
<b>Ar ddiwedd y flwyddyn</b>	<b>9,707</b>	<b>3,085</b>	<b>2,909</b>	<b>1,042</b>	<b>16,743</b>
Ar ddechrau'r flwyddyn	10,014	2,743	3,083	539	<b>16,379</b>

## 12b. Eiddo arall, cyfarpar a pheiriannau

<b>CYMDEITHAS</b>	Eiddo nad yw'n dai £'000	Cyfarpar cynllun £'000	Panelli ffotofoltäig £'000	Cerbydau a chyfarpar swyddfa £'000	<b>2020 Cyfanswm £'000</b>
<b>Cost neu Brisiad</b>					
Ar ddechrau'r flwyddyn	11,466	4,801	76	2,028	<b>18,371</b>
Ychwanegiadau yn ystod y flwyddyn	(153)	636	-	624	<b>1,107</b>
Gwaredu yn ystod y flwyddyn	-	(35)	-	(2)	<b>(37)</b>
<b>Ar ddiwedd y flwyddyn</b>	<b>11,313</b>	<b>5,402</b>	<b>76</b>	<b>2,650</b>	<b>19,441</b>
<b>Dibrisiant</b>					
Ar ddechrau'r flwyddyn	1,452	2,058	19	1,489	<b>5,018</b>
Tâl a godwyd am y flwyddyn	154	293	4	121	<b>572</b>
Gwaredu yn ystod y flwyddyn	-	(35)	-	(2)	<b>(37)</b>
<b>Ar ddiwedd y flwyddyn</b>	<b>1,606</b>	<b>2,316</b>	<b>23</b>	<b>1,608</b>	<b>5,553</b>
<b>Gwerth llyfr net</b>					
<b>Ar ddiwedd y flwyddyn</b>	<b>9,707</b>	<b>3,086</b>	<b>53</b>	<b>1,042</b>	<b>13,888</b>
Ar ddechrau'r flwyddyn	10,014	2,743	57	539	<b>13,353</b>

## 12c. Tai ac eiddo arall

	2020		2019	
	Grŵp £'000	Cymdeithas £'000	Grŵp £'000	Cymdeithas £'000
<b>Eiddo ar gost:</b>				
Rhydd-ddaliad	<b>479,922</b>	<b>480,107</b>	441,840	441,999
Lesddaliad hir	<b>5,514</b>	<b>5,514</b>	9,050	9,050
Lesddaliad byr	<b>2,822</b>	<b>2,822</b>	2,743	2,743
	<b>488,258</b>	<b>488,443</b>	453,663	453,792
<b>Cynrychiolwyd gan:</b>				
Eiddo tai cymdeithasol	<b>478,551</b>	<b>478,736</b>	443,619	443,778
Eiddo nad ydynt yn dai	<b>9,707</b>	<b>9,707</b>	10,014	10,014
	<b>488,258</b>	<b>488,443</b>	453,633	453,792
			<b>2020 Nifer</b>	2019 Nifer
<b>Eiddo a reolir ac a berchenogir</b>				
Eiddo tai anghenion cyffredinol a reolir			<b>4,915</b>	4,709
Gwelyau mewn tai â chymorth - a reolir gan asiantaeth			<b>754</b>	740
Gwelyau mewn tai â chymorth - a reolir yn uniongyrchol			<b>132</b>	132
Cymorth Prynu/Perchentaeth Cost Isel			<b>282</b>	243
Eiddo arall			<b>65</b>	55
			<b>6,148</b>	5,879

Mae arwystlon sefydlog wedi'u caniatáu ar eiddo sy'n dai y Gymdeithas er mwyn sicrhau Grant Tai Cymdeithasol.

## 13. Y Grŵp a'r Gymdeithas: Eiddo buddsoddi

	2020 £'000
Ar ddechrau'r flwyddyn	<b>590</b>
Symudiad mewn gwerth teg	<b>(115)</b>
<b>Ar ddiwedd y flwyddyn</b>	<b>475</b>

Cafodd yr eiddo buddsoddi rhydd-ddaliadol presennol, sy'n cynnwys un swyddfa ac un siop, eu priso gan Savills, prisiwr annibynnol, â chymhwyster proffesiynol cydnabyddedig a pherthnasol ym mis Mawrth 2020. Gwerth y farchnad oedd yn sail i'r prisiad.

## 14. Y Grŵp a'r Gymdeithas - Buddsoddiadau: Benthyciadau Cymorth Prynu a Pherchentyaeth Cost Isel derbyniadwy

			2020
	Cymorth Prynu £'000	Perchentyaeth Cost Isel £'000	Cyfanswm £'000
Ar ddechrau'r flwyddyn	1,424	8,955	<b>10,379</b>
Ychwanegiadau yn ystod y flwyddyn	-	2,729	<b>2,729</b>
Gwaredu yn ystod y flwyddyn	-	(206)	<b>(206)</b>
<b>Ar ddiwedd y flwyddyn</b>	<b>1,424</b>	<b>11,478</b>	<b>12,902</b>

Mae benthyciadau Cymorth Prynu a benthyciadau Perchentyaeth Cost Isel eraill yn cynrychioli gwerth cychwynnol cyfranddaliad ecwiti sy'n weddill y Gymdeithas mewn eiddo a ariennir o dan y fenter Cymorth Prynu a Chynlluniau Perchentyaeth Cost Isel cyfranddaliad ecwiti eraill.

## 15. Y Grŵp a'r Gymdeithas - Buddsoddiadau: arall

	2020 £'000	2019 £'000
Gwerth Gilt	<b>2,022</b>	2,042

Mae hyn yn cynrychioli buddsoddiad y Grŵp a'r Gymdeithas ym Mondiau Llywodraeth y DU (4.5% dyroddiad 2042) â gwerth enwol o £1,466,400. Mae'r Gilt yn offeryn ariannol sylfaenol a ddelir ar gost wedi'i hamorteiddio.

Mae'r Gymdeithas yn berchen ar 100% o gyfalaf cyfranddaliadau cyffredin Celtic Horizons Ltd a Harmoni Homes Ltd, cwmnïau corfforedig yn y Deyrnas Unedig. Prif weithgaredd Celtic Horizons Ltd yw gweithgareddau tai cysylltiedig a phrif weithgaredd Harmoni Homes Ltd yw datblygu eiddo. Cost buddsoddiad y Gymdeithas ym mhob endid yw £1.

## 16. Dyledwyr

	2020		2019	
	Grŵp £'000	Cymdeithas £'000	Grŵp £'000	Cymdeithas £'000
Ôl-ddyledion rhent tenantiaid a thaliadau gwasanaeth	1,624	1,624	1,503	1,503
Darpariaeth ar gyfer drwg-ddyledion a dyledion amheus	(1,435)	(1,435)	(1,181)	(1,181)
	189	189	322	322
Dyledwyr rhent eraill	316	316	276	276
Rhagdaliadau a dyledwyr eraill	2,246	1,900	1,037	771
Benthyciadau o dan Fenter Cartrefi Gwag	26	26	73	73
Grant Cyllid Tai	13,214	13,214	13,195	13,195
Adnau arian parod cronfa wrth gefn llog	1,017	1,017	973	973
Cyfrif rhyng-gwmni	-	310	-	632
Contractau prydles ariannol	-	3,448	-	3,567
	17,008	20,420	15,876	19,809
Symiau sy'n ddyledus ar ôl blwyddyn wedi'u cynnwys uchod:				
Grant Cyllid Tai	12,923	12,923	12,947	12,947
Contractau prydles ariannol	-	3,322	-	3,448
	12,923	16,245	12,947	16,395

Telir y Grant Cyllid Tai gan Lywodraeth Cymru fel cyfraniad tuag at gostau asedau tai. Telir y grant dros gyfnod o 30 mlynedd. Mae Grant Cyllid Tai o £291k (2019 - £248k) yn ddyledus o fewn blwyddyn a £12,923k (2019 - £12,947k) ar ol mwy na blwyddyn.

Ar ddiwedd y flwyddyn roedd y Gymdeithas wedi buddsoddi £4.3m (nodyn 12b) mewn paneli ffotofoltaig at ddiben eu gosod o dan gontractau prydles. Roedd ffioedd yn ystod y flwyddyn o gontractau prydles yn cyfateb i £221,000 (2019 - £228,000). Mae'r buddsoddiad mewn contractau prydles gan y Gymdeithas yn cynnwys £3.6m (2019 - £3.6m) y mae £126,000 (2019 - £119,000) ohono yn ddyledus o fewn blwyddyn a £3.4m (2019 - £3.5m) yn dderbyniadwy ar ôl mwy na blwyddyn. Prydlesir yr asedau hyn i is-gwmni y Gymdeithas, Celtic Horizons Ltd.

## 17. Stoc

	2020		2019	
	Grŵp £'000	Cymdeithas £'000	Grŵp £'000	Cymdeithas £'000
Perchentyaeth Cost Isel a ddelir i'w gwerthu	<b>6,363</b>	<b>6,363</b>	837	837

## 18. Credydwyr: symiau sy'n ddyledus o fewn blwyddyn

	2020		2019	
	Grŵp £'000	Cymdeithas £'000	Grŵp £'000	Cymdeithas £'000
Cynnal a chadw a chyflenwadau eraill	<b>1,784</b>	<b>1,492</b>	1,176	1,071
Gwariant cyfalaf ar eiddo tai	<b>2,678</b>	<b>2,445</b>	2,517	2,384
Rhyng-gwmni	-	<b>216</b>	-	-
Benthyciadau tai (nodyn 20)	<b>2,146</b>	<b>2,146</b>	2,064	2,064
Grant Tai Cymdeithasol a grantiau eraill (nodyn 21)	<b>2,173</b>	<b>2,173</b>	2,070	2,070
Cyllid arall y llywodraeth	-	-	1,255	1,255
Cynllun adfer diffyg cynllun pensiwn	<b>3</b>	<b>3</b>	3	3
Croniadau ac incwm gohiriedig	<b>1,959</b>	<b>1,959</b>	1,942	1,942
Rhagdaliadau rhent a thaliadau gwasanaeth	<b>673</b>	<b>673</b>	606	606
Cronfa Grant Cyfalaf wedi'i Ailgylchu (nodyn 22)	<b>508</b>	<b>508</b>	439	439
Cronfa Enillion Gwaredu (nodyn 23)	<b>215</b>	<b>215</b>	280	280
Credydwyr cyfalaf eraill	<b>37</b>	<b>37</b>	123	123
Treth a nawdd cymdeithasol	<b>158</b>	<b>158</b>	141	141
	<b>12,334</b>	<b>12,025</b>	12,616	12,378



## 19. Y Grŵp a'r Gymdeithas – credydwr: symiau'n ddyledus ar ôl mwy na blwyddyn

	<b>2020</b> <b>£'000</b>	2019 £'000
Benthyciadau tai (nodyn 20)	<b>204,796</b>	207,039
Grant Tai Cymdeithasol a grantiau eraill (nodyn 21)	<b>290,902</b>	272,002
Cyllid arall y llywodraeth	<b>4,125</b>	-
Cynllun adfer diffyg cynllun pensiwn	<b>13</b>	17
Cronfa Grant Cyfalaf wedi'i Ailgylchu (nodyn 22)	<b>620</b>	459
Cronfa Enillion Gwaredu (nodyn 23)	<b>61</b>	-
Credydwr hirdymor arall	<b>782</b>	833
Credydwr gohiriedig	<b>8,273</b>	8,640
	<b>509,572</b>	488,990

Delir benthyciadau tai ar eu cost wedi'i hamorteiddio ac maent wedi'u sicrhau gan arwystlon sefydlog ar eiddo sy'n dai.

## 20. Y Grŵp a'r Gymdeithas - benthyciadau tai

	2020 £'000	2019 £'000
<b>Mae benthyciadau a ad-delir drwy randaliadau yn ddyledus fel a ganlyn:</b>		
Mewn pum mlynedd neu fwy	<b>88,173</b>	90,680
Rhwng dwy a phum mlynedd	<b>9,383</b>	8,896
Rhwng un a dwy flynedd	<b>2,702</b>	2,993
	<b>100,258</b>	102,569
Mewn blwyddyn neu lai	<b>2,299</b>	2,211
	<b>102,557</b>	104,780
<b>Mae benthyciadau a ad-delir mewn ffordd heblaw am randaliadau yn ddyledus fel a ganlyn:</b>		
Mewn pum mlynedd neu fwy	<b>106,500</b>	99,500
Rhwng dwy a phum mlynedd	-	7,000
	<b>106,500</b>	106,500
<b>Cyfanswm benthyciadau tai</b>	<b>209,057</b>	211,280
Costau wedi'u hamorteiddio sy'n ddyledus o fewn blwyddyn	<b>(153)</b>	(147)
Costau wedi'u hamorteiddio sy'n ddyledus ar ôl blwyddyn	<b>(1,962)</b>	(2,030)
<b>Cyfanswm benthyciadau net</b>	<b>206,942</b>	209,103

Mae'r cyfraddau llog rhwng 1.96% ac 11.21% am fenthyciadau cyfradd sefydlog a rhwng 0.25% ac 1.45% (plws LIBOR 3 Mis) am fenthyciadau cyfradd amrywiol.

Ar 6 Mai 2020 ymrwymodd United Welsh i gytundeb benthyciad 30 mlynedd gyda Scottish Widows am £50m i ariannu datblygiadau newydd.

## 21. Y Grŵp a'r Gymdeithas - Grant Tai Cymdeithasol a grantiau eraill

	<b>2020</b> <b>£'000</b>	2019 £'000
Ar ddechrau'r flwyddyn	<b>274,072</b>	261,497
Grant wedi'i amorteiddio yn ystod y flwyddyn	<b>(2,181)</b>	(2,055)
Adfer gwerth credyd amorteiddio wrth waredu	<b>10</b>	-
Grant derbyniadwy	<b>21,465</b>	15,020
Grant a drosglwyddir i'r Gronfa Grant wedi'i Ailgylchu (Nodyn 22)	<b>(230)</b>	(390)
Grant a drosglwyddir i'r Gronfa Enillion Gwaredu (Nodyn 23)	<b>(61)</b>	-
Ar ddiwedd y flwyddyn	<b>293,075</b>	274,072
Swm sy'n ddyledus o fewn blwyddyn (Nodyn 18)	<b>2,173</b>	2,070
Swm sy'n ddyledus ar ôl blwyddyn (Nodyn 19)	<b>290,902</b>	272,002
Ar ddiwedd y flwyddyn	<b>293,075</b>	274,072

Cyfanswm y Grant Tai Cymdeithasol a gafwyd hyd yn hyn yw £310,322k (2019 £288,858k).

## 22. Y Grŵp a'r Gymdeithas - Cronfa Grant Cyfalaf wedi'i Ailgylchu

	<b>2020</b> <b>£'000</b>	2019 £'000
Ar ddechrau'r flwyddyn	<b>898</b>	508
Grant a ailgylchir yn y flwyddyn (Nodyn 21)	<b>230</b>	390
Ar ddiwedd y flwyddyn	<b>1,128</b>	898
Swm i'w ad-dalu i Lywodraeth Cymru o fewn blwyddyn (Nodyn 18)	<b>508</b>	439
Swm i'w ad-dalu i Lywodraeth Cymru ar ôl blwyddyn (Nodyn 19)	<b>620</b>	459

## 23. Y Grŵp a'r Gymdeithas - Cronfa Enillion Gwaredu

	<b>2020</b> <b>£'000</b>	2019 £'000
Ar ddechrau'r flwyddyn	<b>280</b>	280
Grant a ailgylchir yn y flwyddyn	<b>61</b>	-
Grant a ddyrannwyd	<b>(65)</b>	-
Ar ddiwedd y flwyddyn	<b>276</b>	280
Swm i'w ad-dalu i Lywodraeth Cymru o fewn blwyddyn (Nodyn 18)	<b>215</b>	280
Swm i'w ad-dalu i Lywodraeth Cymru ar ôl blwyddyn (Nodyn 19)	<b>61</b>	-

Mae'r ychwanegiad i'r gronfa enillion gwaredu yn ymwneud â hawl i gaffael yr hyn a gwblhawyd yn ystod y flwyddyn ond a ddechreuwyd cyn cau'r cynllun.

## 24. Y Grŵp a'r Gymdeithas - cyfalaf cyfranddaliadau

	<b>2020</b> <b>£</b>	2019 £
Cyfranddaliadau o £1 yr un wedi'u talu'n llawn:		
Ar ddechrau'r flwyddyn	<b>26</b>	26
Dyrodwyd yn ystod y flwyddyn am arian parod	-	1
Canslwyd yn ystod y flwyddyn	<b>(2)</b>	(1)
Ar ddiwedd y flwyddyn	<b>24</b>	26

Nid oes gan gyfranddeiliaid unrhyw fuddiant ecwiti yn y Gymdeithas. Mae hawliau pleidleisio ynghlwm wrth y cyfranddaliadau. Nid yw'r cyfranddaliadau yn cario unrhyw hawl i daliadau difidend na'u dosbarthu wrth ddirwyn i ben ac nid oes unrhyw ddarpariaeth ar gyfer adbryniant. Caiff unrhyw gyfranddaliadau a gaiff eu canslo eu hadfer i gronfeydd wrth gefn.

## 25. Rhwymedigaethau o dan brydlesau

### Cytundebau Prydles Ariannol gyda'r Gymdeithas yn Brydleswr

Mae'r Gymdeithas yn prydlesu generaduron PV solar i'w his-gwmni Celtic Horizons Ltd o dan brydles ariannol. Mae isafswm rhent gofynnol yn y dyfodol o dan brydlesau ariannol na ellir eu canslo yn dderbyniadwy fel a ganlyn:

	<b>2020</b> <b>£'000</b>	2019 £'000
O fewn blwyddyn	<b>126</b>	119
Rhwng dwy a phum mlynedd	<b>585</b>	552
Dros bum mlynedd	<b>2,737</b>	2,896
	<b>3,448</b>	3,567

### Cytundebau Prydles Weithredol gyda'r Gymdeithas yn Brydleswr

Mae'r Gymdeithas yn prydlesu ei stoc tai o dan wahanol fathau o denantiaeth, y mae pob un yn caniatáu i'r tenant derfynu'r cytundeb drwy roi 28 diwrnod o rybudd. Hefyd, mae'r Gymdeithas yn prydlesu rhywfaint o eiddo nad yw'n dai i drydydd partiön at ddibenion sydd o fudd i'r gymuned leol a rhywfaint o eiddo manwerthu a swyddfeydd o dan brydlesau masnachol safonol. Mae gan y prydlesau gweithredu gyfnodau sy'n weddill o 1-29 mlynedd. Mae isafswm rhent gofynnol yn y dyfodol o dan brydlesau gweithredu yn dderbyniadwy fel a ganlyn:

	<b>2020</b> <b>£'000</b>	2019 £'000
O fewn blwyddyn	<b>2,975</b>	2,520
Rhwng dwy a phum mlynedd	<b>1,097</b>	1,107
Dros bum mlynedd	<b>4,654</b>	4,686
	<b>8,726</b>	8,313

## 26. Y Grŵp a'r Gymdeithas - ymrwymadau cyfalaf

	2020		2019	
	Grŵp £'000	Cymdeithas £'000	Grŵp £'000	Cymdeithas £'000
Contractiwyd llai ardystiedig	<b>23,927</b>	<b>6,417</b>	26,253	13,178

Caiff yr ymrwymadau cyfalaf eu hariannu drwy gyfuniad o Grant Tai Cymdeithasol, grantiau eraill a chyllid preifat.

## 27. Y Grŵp a'r Gymdeithas - rhwymedigaethau amodol

Nid oedd unrhyw rwymedigaethau amodol ar ddechrau nac ar ddiwedd y flwyddyn.

## 28. Digwyddiadau ôl-fantolen

Nid oedd unrhyw ddigwyddiadau yn gofyn am adrodd rhwng dyddiad y fantolen a'r dyddiad y cafodd y datganiadau ariannol hyn eu cymeradwyo.

## 29. Gwybodaeth am y Grŵp

United Welsh Housing Association yw rhiant-gwmni Celtic Horizons Ltd a Harmoni Homes Ltd, gyda 100% o gyfalaf cyfranddaliad cyffredin y ddau endid. Mae pob endid wedi'i gorffori ym Mhrydain Fawr a'i gofrestru yng Nghymru a Lloegr. Prif weithgaredd Celtic Horizons Ltd yw darparu gwasanaethau tai cysylltiedig a phrif weithgaredd Harmoni Homes Ltd yw datblygu eiddo.

### 30. Y Grŵp a'r Gymdeithas – costau pensiwn

Yn ystod y flwyddyn, bu'r Grŵp yn rhan o 2 gynllun pensiwn buddiannau diffiniedig, y Cynllun Pensiwn Tai Cymdeithasol 60ain, a'r Cynllun Twf, y mae'r ddau ohonynt yn gynlluniau aml-gyflogwr, cyflog terfynol. Mae'r ddau gynllun bellach ar gau i aelodau newydd. Fodd bynnag, mae'r buddiannau'n parhau i gronni i gyflogeion a oedd yn aelodau ar ddyddiad cau'r cynlluniau i aelodau newydd.

Yn dilyn ymgynghoriad, penderfynwyd cau'r Cynllun Pensiwn Tai Cymdeithasol 60ain cyflog terfynol, ac o 1 Ebrill 2020 trosglwyddwyd yr aelodau a oedd yn weddill i'r Cynllun Pensiwn Tai Cymdeithasol 80ain enillion wedi'u hailbriso cyfartalog mewn gyrfa, ac o fis Mai 2020 bydd y cynllun hwn hefyd ar gael i aelodau newydd.

Caiff cyfran y Grŵp o asedau a rhwymedigaethau o ran y Cynllun Pensiwn Tai Cymdeithasol ei hasesu gan activari'r cynllun ar bob dyddiad adrodd, yn seiliedig ar dybiaethau allweddol gan gynnwys cyfraddau disgownt, cyfraddau marwoldeb, chwyddiant, costau cyflog yn y dyfodol a chostau pensiwn yn y dyfodol. Mae newidiadau yn asedau net neu yn rhwymedigaeth net y Grŵp o ran ei ymrwymadau i aelodau'r cynllun yn mynd trwy Incwm Cynhwysfawr Arall ac maent yn cael effaith ar gronfeydd ariannol wrth gefn y Grŵp.

Nid oes modd i'r Grŵp gael digon o wybodaeth i'w alluogi i roi cyfrif am y Cynllun Twf fel cynllun buddiannau diffiniedig. Felly, mae'n rhoi cyfrif am y cynllun fel cynllun cyfraniadau diffiniedig. Rhwymedigaeth bresennol y Grŵp o ran y Cynllun Twf yw £16,000.

#### Cynllun Pensiwn Tai Cymdeithasol

##### Gwerth teg asedau'r cynllun, gwerth presennol ymrwymiad buddiannau diffiniedig, ac ased buddiannau diffiniedig (rhwymedigaeth)

	31 Mawrth 2020 £'000	31 Mawrth 2019 £'000
Gwerth teg asedau'r cynllun	18,931	18,043
Gwerth presennol ymrwymiad buddiannau diffiniedig	21,396	23,816
Gwarged (diffyg) yn y cynllun	(2,465)	(5,773)
Gwarged heb ei nodi	-	-
Ased (rhwymedigaeth) buddiannau diffiniedig i'w nodi	(2,465)	(5,773)
Treth ohiriedig	-	-
<b>Ased (rhwymedigaeth) buddiannau diffiniedig net i'w nodi</b>	<b>(2,465)</b>	<b>(5,773)</b>

### 30. Y Grŵp a'r Gymdeithas – costau pensiwn (parhad)

#### Cynllun Pensiwn Tai Cymdeithasol

<b>Cysoni balansau agor a chau yr ymrwymiad buddiannau diffiniedig</b>	<b>Y cyfnod a ddaeth i ben 31 Mawrth 2020 £'000</b>
Ymrwymiad buddiannau diffiniedig ar ddechrau'r cyfnod	<b>23,816</b>
Cost y gwasanaeth presennol	<b>145</b>
Treuliau	<b>15</b>
Traul llog	<b>561</b>
Cyfraniadau aelodau	<b>235</b>
Colledion (enillion) actiwaraidd o ganlyniad i brofiad o'r cynllun	<b>(162)</b>
Colledion (enillion) actiwaraidd o ganlyniad i newidiadau mewn tybiaethau demograffaid	<b>208</b>
Colledion (enillion) actiwaraidd o ganlyniad i newidiadau mewn tybiaethau ariannol	<b>(2,693)</b>
Buddiannau a dalwyd a threuliau	<b>(729)</b>
<b>Ymrwymiad buddiannau diffiniedig ar ddiwedd y cyfnod</b>	<b>21,396</b>

<b>Cysoni balansau agor a chau ar gyfer gwerth teg asedau'r cynllun</b>	<b>Y cyfnod a ddaeth i ben 31 Mawrth 2020 £'000</b>
Gwerth teg asedau'r cynllun ar ddechrau'r cyfnod	<b>18,043</b>
Incwm llog	<b>431</b>
Profiad ar asedau'r cynllun (ac eithrio symiau a gynhwyswyd mewn incwm llog) - ennill (colled)	<b>258</b>
Cyfraniadau gan y cyflogwr	<b>693</b>
Cyfraniadau gan gyfranogwyr y cynllun	<b>235</b>
Buddiannau a dalwyd a threuliau	<b>(729)</b>
<b>Gwerth teg asedau'r cynllun ar ddiwedd y cyfnod</b>	<b>18,931</b>

£689,000 oedd yr elw gwirioneddol ar asedau'r cynllun (gan gynnwys unrhyw newidiadau yn y gyfran o asedau) dros y cyfnod a ddaeth i ben 31 Mawrth 2020.



### 30. Y Grŵp a'r Gymdeithas – costau pensiwn (parhad)

#### Cynllun Pensiwn Tai Cymdeithasol

<b>Costau buddiannau diffiniedig a gydnabuwyd yn y Datganiad o Incwm Cynhwysfawr</b>	<b>Cyfnod o 31 Mawrth 2019 i 31 Mawrth 2020 £'000</b>
Cost y gwasanaeth presennol	145
Treuliau	15
Traul llog net	130
<b>Costau buddiannau diffiniedig a gydnabuwyd yn y datganiad o incwm cynhwysfawr</b>	<b>290</b>

<b>Costau buddiannau diffiniedig a gydnabuwyd mewn incwm cynhwysfawr arall</b>	<b>Y cyfnod a ddaeth i ben 31 Mawrth 2020 £'000</b>
Profiad ar asedau'r cynllun (ac eithrio symiau a gynhwyswyd mewn cost llog net) - ennill (colled)	258
Enillion a cholledion profiad yn codi ar rwymedigaethau'r cynllun - ennill (colled)	162
Effeithiau newidiadau yn y tybiaethau demograffaid sy'n sail i werth presennol yr ymrwymiad buddiannau diffiniedig - ennill (colled)	(208)
Effeithiau newidiadau yn y tybiaethau ariannol sy'n sail i werth presennol yr ymrwymiad buddiannau diffiniedig - ennill (colled)	2,693
<b>Cyfanswm enillion a cholledion actiwaraidd (cyn cyfyngiad o ganlyniad i'r ffaith nad oedd peth o'r gwarged wedi'i gydnabod) - ennill (colled)</b>	<b>2,905</b>
<b>Cyfanswm a gydnabuwyd mewn incwm cynhwysfawr arall - ennill (colled)</b>	<b>2,905</b>

## 30. Y Grŵp a'r Gymdeithas – costau pensiwn (parhad)

### Cynllun Pensiwn Tai Cymdeithasol

#### Asedau

	31 Mawrth 2020 £'000	31 Mawrth 2019 £'000
Ecwiti byd-eang	2,769	3,036
Elw llwyr	987	1,561
Cyfleoedd i fuddsoddi mewn dyledion a atafaelwyd	365	328
Gwerth cymharol credyd	519	330
Premiymau risg amgen	1,324	1,041
Cronfa cronfeydd rhagfantoli	11	82
Dyled marchnadoedd sy'n dod i'r amlwg	573	623
Rhannu risgiau	639	544
Gwarannau sy'n gysylltiedig ag yswiriant	581	518
Eiddo	417	406
Seilwaith	1,408	946
Dyled breifat	382	242
Credyd Caeth Manteisgar	459	-
Cronfa bondiau corfforaethol	1,079	842
Credyd Hylif	8	-
Eiddo prydles hir	328	265
Incwm wedi'i warantu	718	646
Buddsoddiad a ysgogir gan rwymedigaeth	6,283	6,598
Asedau cyfredol net	81	35
<b>Cyfanswm asedau</b>	<b>18,931</b>	<b>18,043</b>

Nid oes unrhyw rai o werthoedd teg yr asedau a ddangosir uchod yn cynnwys unrhyw fuddsoddiadau uniongyrchol yn offerynnau ariannol y cyflogwr ei hun nac unrhyw eiddo lle mae'r cyflogwr yn preswyllo neu asedau eraill a ddefnyddir ganddo.

## 30. Y Grŵp a'r Gymdeithas – costau pensiwn (parhad)

### Cynllun Pensiwn Tai Cymdeithasol

Tybiaethau allweddol	31 Mawrth 2020 % y flwyddyn	31 Mawrth 2019 % y flwyddyn
Cyfradd ddisgownt	<b>2.37%</b>	2.37%
Chwyddiant (RPI)	<b>2.60%</b>	3.28%
Chwyddiant (CPI)	<b>1.60%</b>	2.28%
Twf Cyflogau	<b>2.60%</b>	3.28%
Lwfans ar gyfer cyfnewid pensiwn am arian parod ar adeg ymddeoliad	<b>75% o uchafswm y lwfans</b>	75% o uchafswm y lwfans

### Mae'r tybiaethau marwoldeb a fabwysiadwyd ar 31 Mawrth 2020 yn awgrymu'r disgwiliadau oes canlynol:

	Disgwiliad oes yn 65 oed
Dyn yn ymddeol yn 2020	<b>21.5</b>
Menyw yn ymddeol yn 2020	<b>23.3</b>
Dyn yn ymddeol yn 2040	<b>22.9</b>
Menyw yn ymddeol yn 2040	<b>24.5</b>

## Cysylltu â ni:

### United Welsh

**Swyddfa yn:**  
Y Borth,  
13 Beddau Way,  
Caerffili,  
CF83 2AX

**E-bost:** [tellmemore@unitedwelsh.com](mailto:tellmemore@unitedwelsh.com)

### Celtic Horizons

**Masnachu o:**  
Ystafell 2, Bloc D, Van Court  
Parc Busnes Caerffili  
Caerffili,  
CF83 3ED

**E-bost:** [info@celtichorizons.co.uk](mailto:info@celtichorizons.co.uk)

**0330 159 6080 neu 029 2085 8100**  
**[www.unitedwelsh.com](http://www.unitedwelsh.com)**

[www.facebook.com/UnitedWelsh](http://www.facebook.com/UnitedWelsh)

[www.twitter.com/UnitedWelsh](http://www.twitter.com/UnitedWelsh)

<http://unitedwelshblog.wordpress.com>

[www.youtube.com/UnitedWelshTV](http://www.youtube.com/UnitedWelshTV)

[www.linkedin.com/company/united-welsh](http://www.linkedin.com/company/united-welsh)

**Gallwn ddarparu gwybodaeth mewn fformatau eraill, gan gynnwys print mawr, sain neu iaith arall.**

Os oes gennych unrhyw sylwadau ar fformat neu gynnwys yr adroddiad hwn a allai ein helpu i'w wella ar gyfer y flwyddyn nesaf rhowch wybod i Lynda Sagona, Prif Weithredwr y Grŵp.